



# **CYFLAWNI NEWID GYDA'N GILYDD**

**Cynllun Ardal Gorllewin  
Cymru  
2018-2023**

# Cynnwys

Rhagair.....	3
Sut ydym wedi strwythuro ein Cynllun Ardal .....	4
Adran 1: Trosolwg .....	5
Adran 2: Crynodeb o'r materion yn ôl grŵp poblogaeth.....	19
2.1 Gofalwyr .....	20
2.2 Plant a Phobl Ifanc .....	22
2.3 Iechyd ac Anabledd Corfforol.....	24
2.4 Anabledd Dysgu ac Awtistiaeth .....	26
2.5 Iechyd Meddwl.....	28
2.6 Pobl Hŷn.....	30
2.7 Nam ar y Synhwyrâu .....	32
2.8 Camddefnyddio Sylweddau.....	33
2.9 Trais yn erbyn Menywod, Cam-drin Domestig a Thrais Rhywiol .....	36
Adran 3: Cynllun cyflawni.....	39
Atal Cam 1: Cadw'n iach ac yn annibynnol yn y gymuned.....	40
Atal Cam 2: Cynnal annibyniaeth drwy ddarparu cymorth wedi'i dargedu sy'n atal yr angen i dderbyn pobl i'r ysbyty neu i ofal preswyl hirdymor, neu sy'n fodd i'w rhyddhau'n amserol .....	49
Atal Cam 3: Darparu gofal a chymorth priodol, tymor hir, yn canolbwyntio ar ganlyniadau .....	56
Galluogwyr .....	60
Monitro'r cyflawni.....	64

# Rhagair

Ar ran Bwrdd Partneriaeth Ranbarthol Gorllewin Cymru, mae'n bleser gennyf gyflwyno ein Cynllun Ardal cyntaf. Ynndo, rydym yn nodi sut y byddwn yn gweithio fel partneriaeth dros y pum mlynedd nesaf i barhau i drawsnewid ac integreiddio gofal a chymorth yn ein rhanbarth, a mynd i'r afael â'r materion a nodwyd yn ein Hasesiad Poblogaeth yn ddiweddar.

Rydym wedi llunio'r Cynllun yn fwriadol o amgylch egwyddorion atal ac un 'llwybr gofal a chymorth'. Y nod yw helpu pobl i barhau i fod yn annibynnol yn eu cymunedau ac, os oes angen gofal mwy ffurfiol arnynt, sicrhau bod asiantaethau'n gweithio gyda'i gilydd i helpu'r rhai sy'n gallu i ddychwelyd i'w cartref gyda chymorth priodol cyn gynted â phosibl. I'r bobl y mae angen gofal tymor hwy arnynt, eto, ein ffocws fydd eu helpu i gyrraedd eu llawn botensial a byw bywydau cyflawn. Dyma'r amcanion a'r gwerthoedd sy'n sail i'r Ddeddf Gwasanaethau Cymdeithasol a Llesiant (Cymru).

Mae'r Cynllun yn nodi amcanion strategol clir y bydd y bwrdd yn dal partneriaid yn atebol amdanynt. Mae cynlluniau gweithredu manylach un ai wedi'u sefydlu neu'n cael eu datblygu i sicrhau bod camau ymarferol yn cael eu cymryd i gyflawni'r newid sy'n ofynnol ar lawr gwlad. Rydym wedi darparu dolenni at y rhain lle bynnag y mae hynny'n bosibl.

Mae cyflawni'r trawsnewid hwn o bwys i bawb ohonom. Un egwyddor sylfaenol i'r bartneriaeth yw bod y rhai y mae angen gofal a chymorth arnynt, a'u gofalgwyr – yn ogystal â chymunedau ehangach – yn cael llais gwirioneddol yn llywio gwasanaethau, ac rydym am sicrhau bod pobl yn cyfrannu o ddifri wrth i'r cynlluniau gweithredu gael eu datblygu a'u rhoi ar waith.

Mae gweithwyr proffesiynol ymroddgar ar draws y sector statudol, y trydydd sector a'r sector annibynnol yn darparu gofal a chymorth o safon uchel i filoedd o bobl yng Ngorllewin Cymru bob dydd. Mae gwerthfawrogi ein staff presennol a'u helpu i ddatblygu sgiliau newydd, yn ogystal â denu pobl newydd i ymuno â'r sector, yn flaenoriaethau i'r bartneriaeth a byddwn yn gweithio ar lefel ranbarthol ac yn genedlaethol gyda chydweithwyr yn Gofal Cymdeithasol Cymru i gyflawni hyn.

Mae'r dirwedd yr ydym yn gweithredu ynddi yn newid yn barhaus. Bydd angen inni sicrhau bod yr amcanion yn ein Cynllun yn cyd-fynd â'r ymateb disgwylidig gan Lywodraeth Cymru i'r Adolygiad Seneddol diweddar o lechyd a Gofal Cymdeithasol yng Nghymru. Yn yr un modd, bydd angen i'r Llywodraeth gefnogi Bwrdd Iechyd Prifysgol Hywel Dda wrth iddo weithredu'i Raglen Trawsnewid Gwasanaethau Clinigol. Rydym felly yn bwriadu adnewyddu'r Cynllun yn rheolaidd. Bydd diweddariadau ar gael drwy Borthol Data ar-lein sydd hefyd yn cynnwys amrywiaeth enfawr o wybodaeth am ein poblogaeth a'r gofal a'r cymorth sy'n cael eu darparu ar draws Gorllewin Cymru. Bydd y data hwn yn cael ei ddiweddarau'n rheolaidd i'n helpu i fonitro effaith y Cynllun hwn a sicrhau ein bod yn cael y maen i'r wal.

## **Sue Darnbrook**

Cadeirydd, Bwrdd Partneriaeth Ranbarthol Gorllewin Cymru



# Sut ydym wedi strwythuro ein Cynllun Ardal

Ceir tair adran i'n Cynllun Ardal:

## Adran 1: Trosolwg

Mae'r adran hon yn darparu gwybodaeth am ofynion statudol mewn perthynas â chynhyrchu Cynlluniau Ardal, Partneriaeth Gofal Gorllewin Cymru a'i blaenoriaethau, a'n dull ar gyfer datblygu ein Cynllun.

## Adran 2: Crynodeb o'r materion yn ôl grŵp poblogaeth

Mae'r adran hon yn crynhoi canfyddiadau allweddol yr Asesiad Poblogaeth mewn perthynas â gwahanol grwpiau poblogaeth a'r bylchau a'r meysdd gwella a nodwyd gennym. Ar gyfer pob un o'r rhain, rydym yn amlygu'r amcanion perthnasol yn ein Cynllun Cyflawni neu, lle bo'n briodol, cyfeirio at gynlluniau ar wahân sy'n mynd i'r afael â'r materion penodol hynny.

## Adran 3: Cynllun cyflawni

Mae'r adran hon yn cynnwys amcanion lefel uchel yr eir i'r afael â nhw'n gydweithredol ar ran Bwrdd y Bartneriaeth Ranbarthol dros y cyfnod i ddod. Lle bo'n bosibl, darperir dolenni i gynlluniau gweithredu manylach. Gall y cynlluniau manwl hyn newid dros amser a byddwn yn diweddarau ein Cynllun yn rheolaidd i adlewyrchu'r newidiadau hyn. Lle nad oes cynlluniau manwl yn bodoli ar hyn o bryd, byddwn yn darparu rhagor o wybodaeth pan fydd ar gael.

Hefyd darperir amserlenni dangosol ar gyfer cyflawni ein hamcanion, gyda 'tymor byr' yn golygu amserlen o 1 i 2 flynedd a 'tymor canolig' yn golygu 3 i 5 mlynedd. Unwaith eto, gall yr amserlenni hyn gael eu haddasu dros amser a gellir adleisio unrhyw newidiadau wrth i'r Cynllun gael ei ddiweddarau.



## Adran 1: Trosolwg

## Partneriaeth Gofal Gorllewin Cymru

Mae Partneriaeth Gofal Gorllewin Cymru yn dod â phartneriaid o lywodraeth leol, y Gwasanaeth Iechyd Gwladol (GIG), y trydydd sector a'r sector annibynnol ynghyd gyda defnyddwyr a gofalwyr, gyda'r nod o drawsnewid y gwasanaethau gofal a chymorth yn y rhanbarth.

Mae rhanbarth Gorllewin Cymru yn cwmpasu ardal Bwrdd Iechyd Prifysgol Hywel Dda ac mae'n cynnwys ardaloedd cynghorau Sir Gaerfyrddin, Ceredigion a Sir Benfro. Rhanbarth wledig yw gan mwyaf a dyma'r ail mwyaf gwasgaredig ei boblogaeth yng Nghymru. Yn gorchuddio tua chwarter arwynebedd tir Cymru, yn 2016 amcangyfrifwyd bod poblogaeth y rhanbarth yn 384,000.

Caiff gwaith Partneriaeth Gofal Gorllewin Cymru ei oruchwylio gan Fwrdd y Bartneriaeth Ranbarthol. Mae aelodaeth bresennol y Bwrdd i'w gweld drwy ddilyn y ddolen ganlynlol [http://www.wwcp.org.uk/west-wales-area-plan/?mdocs-cat=mdocs-cat-20&mdocs-att=West Wales Area Plan 2018-2023](http://www.wwcp.org.uk/west-wales-area-plan/?mdocs-cat=mdocs-cat-20&mdocs-att=West+Wales+Area+Plan+2018-2023).

Ceir rhagor o wybodaeth am y Bartneriaeth a'r hyn y mae'n ei wneud [yma](#).

## Asesiad Poblogaeth

Ym mis Mawrth 2017 cyhoeddasom ein [Hasesiad Poblogaeth](#) cyntaf. Cafodd yr asesiad hwn, a oedd yn ofynnol o dan Adran 14 o'r Ddeddf Gwasanaethau Cymdeithasol a Llesiant (Cymru), ei gyflawni ar y cyd gan y tri awdurdod lleol a Bwrdd Iechyd Prifysgol Hywel Dda, gyda mewnbwn gan ddefnyddwyr, gofalwyr a chydweithwyr yn y trydydd sector a'r sector annibynnol. Mae'n rhoi dadansoddiad manwl o'r anghenion gofal a chymorth, o anghenion cymorth gofalwyr yn y rhanbarth, o ystod a lefel y gwasanaethau sy'n ofynnol ac mae'n nodi i ba raddau y mae'r anghenion hynny'n cael eu diwallu ar hyn o bryd. Roedd gofyn inni, ar gais Llywodraeth Cymru, edrych ar anghenion penodol y grwpiau poblogaeth canlynol:

- Gofalwyr
- Plant a Phobl Ifanc
- Pobl ag Anableddau Corfforol
- Pobl ag Anabledd Dysgu a phobl ag Awtistiaeth
- Pobl â chyflwr Iechyd Meddwl
- Pobl hŷn
- Pobl â nam ar y synhwyrau
- Pobl sy'n Camddefnyddio Sylweddau
- Pobl sy'n profi Trais yn Erbyn Menywod, Cam-drin Domestig a Thrais Rhywiol

Hefyd, ystyriwyd yr anghenion iechyd generig yn y gymuned.

Roedd ein Hasesiad Poblogaeth yn cynnwys sawl argymhelliad trosfwaol o ran sut y dylai gofal a chymorth gael eu darparu yn y dyfodol. Dyma'r argymhellion:

- OR1** Dylem barhau i ganolbwyntio ar barchu urddas pobl a'u hamddiffyn rhag esgeulustod a chamdriniaeth
- OR2** Dylai gwasanaethau fod ar gael yn Gymraeg i bawb y mae eu hangen arnynt
- OR3** Atal – gohirio neu leihau'r angen am ofal a chymorth parhaus – dylai hynny fod yn sail i bopeth a wnawn ac mae angen inni helpu cymunedau i helpu'u hunain
- OR4** Rhaid inni gydnabod cyfraniad gofalwyr a darparu cymorth priodol iddynt

- OR5** Mae angen ymdrin â'r pontio rhwng gwasanaethau plant ac oedolion yn briodol i wneud yn siŵr fod oedolion ifanc yn dal i gael y cymorth y mae ei angen arnynt i fyw bywydau annibynnol a chyflawn
- OR6** Rhaid inni gynnwys defnyddwyr, gofalwyr, darparwyr gwasanaethau a chymunedau ehangach wrth gynllunio a darparu gofal a chymorth
- OR7** Dylem fod yn eofn a radical wrth newid y ffordd y caiff gwasanaethau eu darparu.
- OR8** Mae angen dull integredig o gomisiynu a chyflenwi gwasanaethau arnom a dylem gronni adnoddau lle mae'n bosibl i sicrhau ein bod yn gwneud y defnydd gorau o'r cyllidebau sydd ar gael, a chydgyssylltu gwasanaethau ar y pwynt cyflenwi

Yn Adran 2 ceir crynodeb o'r materion a nodwyd mewn perthynas â phob un o'r grwpiau poblogaeth, yn cynnwys y bylchau a nodwyd a'r meysydd gwella.

## Y Cynllun Ardal

Mae'n ofynnol yn ôl Adran 14A o'r Ddeddf inni gynhyrchu Cynllun Ardal yn nodi sut y byddwn yn gweithio gyda'n gilydd i ymdrin â chanfyddiadau ac argymhellion ein Hasesiad Poblogaeth. Mae angen i'r Cyngor hefyd fanylu ar sut y byddwn yn ymdrin ag atal, Gwybodaeth, Cyngor a Chymorth (IAA), datblygu dulliau cyflenwi amgen a sut y byddwn yn darparu gwasanaethau drwy gyfrwng y Gymraeg.

Mae Cynllun Ardal Gorllewin Cymru wedi cael ei gynhyrchu ar y cyd gan y tri Awdurdod Lleol a Bwrdd Iechyd Prifysgol Hywel Dda a phartneriaid eraill yn y rhanbarth. Bydd y dull cydweithredol hwn yn parhau wrth inni gyflawni ein cyd-amcanion, gan sicrhau ein bod yn gyson lle bo'n bosibl ar draws y rhanbarth ac yn datblygu gofal a chymorth integredig a chynaliadwy i bobl yng Ngorllewin Cymru.

Mae'r Cynllun yn ddogfen bwysig sy'n darparu fframwaith clir i'n partneriaid ar gyfer integreiddio a thrawsnewid gofal a chymorth. Mae'n ddatganiad cyhoeddus o'n bwriadau, y gwahoddir defnyddwyr, gofalwyr a chymunedau'n fwy cyffredinol i'n dal i gyfrif amdanynt. Mae'r Cynllun yn gryno yn fwiadol, fel ei fod yn hygyrch i'r ystod o bobl a sefydliadau sydd â diddordeb yn y ffordd y caiff gofal a chymorth eu darparu yn awr a sut yr ydym am newid hynny yn y dyfodol.

## Y Cyd-destun Cenedlaethol

Er ei fod yn canolbwyntio ar anghenion gofal a chymorth pobl yng Ngorllewin Cymru, dylanwadir ar y Cynllun gan nifer o sbardunau cenedlaethol pwysig, sef:

**Deddf Gwasanaethau Cymdeithasol a Llesiant (Cymru) 2014**, sy'n darparu fframwaith deddfwriaethol ar gyfer gofal a chymorth ar sail yr egwyddorion canlynol:

- Helpu pobl i sicrhau'u llesiant eu hunain
- Gwneud pobl yn ganolog yn eu gofal a'u cymorth a rhoi llais iddynt o ran y cymorth a gânt
- Cynnwys pobl wrth ddylunio a chyflenwi gwasanaethau
- Datblygu gwasanaethau sy'n help i atal, gohirio neu leihau'r angen am ofal a chymorth
- Hyrwyddo modelau cyflenwi di-elw,
- Asiantaethau'n cydweithio i ddarparu gofal a chymorth ac yn integreiddio gwasanaethau allweddol, yn cynnwys gwasanaethau i bobl hŷn ag anghenion cymhleth, plant ag anghenion cymhleth, pobl ag anabledd dysgu a gofalwyr, yn cynnwys gofalwyr ifanc

:

**Deddf Llesiant Cenedlaethau'r Dyfodol (Cymru) 2015**, sy'n nodi'r dulliau o weithio ar gyfer cyrff cyhoeddus:

- **Hirdymor** – Sicrhau cydbwysedd rhwng anghenion tymor byr a'r angen i ddiogelu'r gallu i ddiwallu anghenion tymor hir hefyd
- **Atal** – Sut gall gweithredu i atal problemau rhag digwydd neu waethygu helpu cyrff cyhoeddus i gyflawni'u hanghenion
- **Integreiddio** – Ystyried sut gall amcanion llesiant cyrff cyhoeddus effeithio ar bob un o'r nodau llesiant, ar eu hamcanion nhw, neu ar amcanion cyrff cyhoeddus eraill
- **Cydweithio** – Gallai cydweithredu ag unrhyw berson arall (neu wahanol adrannau yn y corff ei hun) helpu'r corff i fodloni ei amcanion llesiant
- **Cynnwys** – Pwysigrwydd cynnwys pobl sydd â diddordeb mewn cyflawni'r nodau llesiant, a sicrhau bod y bobl hynny'n adlewyrchu amrywiaeth yr ardal maent yn ei gwasanaethu

Mae'r **Adolygiad Seneddol o Iechyd a Gofal Cymdeithasol yng Nghymru**, a gyflwynodd ei adroddiad ym mis Ionawr 2018 ac sy'n galw am un system gofal ddi-dor i Gymru, wedi'i threfnu o gwmpas yr unigolyn a'i deulu ac wedi'i seilio ar y 'Nod Pedwarplyg', sef y dylai staff iechyd a gofal, gwirfoddolwyr a dinasyddion gydweithio i gyflawni canlyniadau clir, gwell iechyd a lles, gweithlu sy'n derbyn gofal, a gwell gwerth am arian.

**Ffyniant i Bawb**, strategaeth genedlaethol Llywodraeth Cymru, sy'n nodi sut y caiff yr amcanion ar gyfer tymor presennol Cynulliad Cenedlaethol Cymru eu gwireddu, ac yn nodi sylfeini tymor hwy ar gyfer y dyfodol. Nodir pum maes blaenoriaeth, sy'n cynnwys:

- **Y blynyddoedd cynnar** – cydnabod bod profiadau plentyndod yn chwarae rhan fawr yn llywio dyfodol yr unigolyn a'u bod yn dyngedfennol i'w gyfle i fynd ymlaen i fyw bywyd iach, llewyrchus a chyflawn
- **Gofal cymdeithasol** – sy'n amlygu mor ganolog yw gofal tosturiol, gydag urddas, er mwyn cynnal cymunedau cryf a helpu pobl i barhau i fod yn annibynnol ac iach yn hirach, gan bwysleisio pwysigrwydd economaidd y sector gofal
- **Iechyd meddwl** – cydnabod y bydd un o bob pedwar person yng Nghymru yn profi salwch meddwl ar ryw adeg yn eu bywydau ac mor bwysig yw cael y driniaeth iawn yn gynnar, a chodi ymwybyddiaeth er mwyn atal effeithiau niweidiol hirdymor

Mae'r strategaeth hefyd yn amlygu'r **angen i asiantaethau weithio'n agosach, ar sail ranbarthol gyson**, fel bod gwasanaethau'n parhau'n gryf ac yn alluog i ymateb yn y dyfodol.

## **Blaenoriaethau rhanbarthol**

Mae ein Cynllun yn adlewyrchu **wyth blaenoriaeth ranbarthol** sydd wedi'u mabwysiadu gan Fwrdd y Bartneriaeth Ranbarthol. Mae'r rhain wedi cael eu llunio gan gyd-destun y polisi cenedlaethol, gofynion statudol o dan y Ddeddf a chanfyddiadau ein Hasesiad Poblogaeth.

Mae ein blaenoriaethau rhanbarthol yn ffitio i dri chategori, fel y nodir yn Ffigur 1 isod:



Ffigur 1

<b>GALLUOGWYR NEWID – gwella prosesau craidd a chreu capasiti i weddnewid</b>
<ul style="list-style-type: none"><li>• Strategaeth Ranbarthol o ran y Gweithlu</li><li>• Comisiynu integredig</li><li>• Gweithredu System Wybodaeth Gofal Cymunedol Cymru (WCCIS)</li></ul>
<b>TRAWSNEWID GWASANAETHAU ALLWEDDOL – integreiddio modelau gofal i wahanol grwpiau poblogaethgroups</b>
<ul style="list-style-type: none"><li>• Trawsnewid y Gwasanaethau Iechyd Meddwl ac Anabledd Dysgu</li></ul>
<b>THEMÂU TRAWSBYNCIOL – meysydd newid sy'n rhychwantu gwahanol grwpiau poblogaeth</b>
<ul style="list-style-type: none"><li>• Gwybodaeth, Cyngor a Chymorth</li><li>• Gyrfaoedd</li><li>• Integreiddio gwasanaethau a chronfeydd cyfun</li><li>• Y Gymraeg</li></ul>

Mae rhaglenni gwaith cynhwysfawr ar waith i gefnogi pob amcan ac mae'r camau cyflawni allweddol sy'n codi o'r rhain yn cael eu hadlewyrchu yn yr amcanion a bennir yn ein Cynllun Cyflawni yn Adran 3.

## Atal

Mae atal yn thema greiddiol yn y Ddeddf ac mae'r egwyddor eisoes yn ategu sawl model gofal a chymorth sydd ar waith ar draws y rhanbarth. Yn ei hanfod mae atal yn golygu diwallu anghenion pobl yn y gymuned cyn bod eu sefyllfa'n troi'n argyfyngus, ac yn achos y sawl sy'n cael gofal a chymorth, atal eu hanghenion rhag cynyddu drwy ganolbwyntio ar eu galluedd a'u helpu i fod mor annibynnol â phosibl am gyn hired â phosibl. Mae wedi'i brofi fod y dull hwn yn gwella canlyniadau i bobl ac yn helpu i sicrhau eu llesiant. Hefyd mae'n helpu i fanteisio i'r eithaf ar yr adnoddau sydd ar gael, drwy leihau'r galw am ofal ffurfiol, gan wneud gwasanaethau'n fwy cynaliadwy.

I wneud hyn mae angen newid y ffordd y mae asiantaethau statudol yn darparu gofal a chymorth. Mae'r tri awdurdod lleol a Bwrdd Iechyd Prifysgol Hywel Dda yn cyfrannu at ailgyflunio gwasanaethau a phrofi dulliau newydd, mewn llawer achos drwy raglenni a gefnogir gan Gronfa Gofal Integredig Llywodraeth Cymru. Mae'r enghreifftiau'n cynnwys:

- Cynyddu'r defnydd o gyfleusterau camu i fyny a chamu i lawr er mwyn atal yr angen am dderbyn i'r ysbyty a galluogi pobl i ddychwelyd adref yn gynt
- Cynyddu'r ystod o wasanaethau ailalluogi sy'n darparu cymorth a dargedwyd i bobl yn dilyn arhosiad yn yr ysbyty neu gynnydd dros dro mewn anghenion gofal a chymorth, i'w helpu i fod yn gwbl annibynnol eto mor gyflym ag y bo modd
- Darparu gwasanaethau cyflym (*turnaround*) mewn ysbytai cyffredinol i leihau nifer y derbyniadau a hwyluso rhyddhau cynharach

Mae gan bartneriaid eraill megis y trydydd sector ran allweddol hefyd o ran atal, er enghraifft drwy ddatblygu rhwydweithiau cymorth lefel isel mewn cymunedau, a all helpu pobl i aros wedi'u cysylltu ac i aros yn annibynnol am gyn hired ag y bo modd. Yng Ngorllewin Cymru mae gennym hanes balch o arferion arloesol yn y maes hwn, sy'n cynnwys:

- Cynlluniau 'gartref o'r ysbyty' traws-sector sy'n dod ag asiantaethau statudol a'r trydydd sector ynghyd i ddarparu gofal cofleidiol a sicrhau bod amgylchiadau pobl gartref yn briodol i'w hanghenion yn dilyn rhyddhau o'r ysbyty
- Sefydlu rolau 'brocer trydydd sector' neu 'cysylltydd cymuned' i helpu i gynyddu ymwybyddiaeth o'r gofal a'r cymorth sydd ar gael mewn cymunedau lleol a chefnogi datblygiad mentrau newydd ar lefel leol

Nid yw'n syndod mai atal yw un o'r blaenoriaethau strategol y mae Bwrdd y Bartneriaeth Ranbarthol wedi eu mabwysiadu. I sicrhau bod ein hymagwedd at atal mor effeithiol â phosibl, rydym wedi ymroi i adolygu trefniadau ar draws y rhanbarth, gan nodi arferion profedig ledled Cymru a'r DU a datblygu fframwaith ataliadau rhanbarthol ar sail safonau ansawdd a rennir.

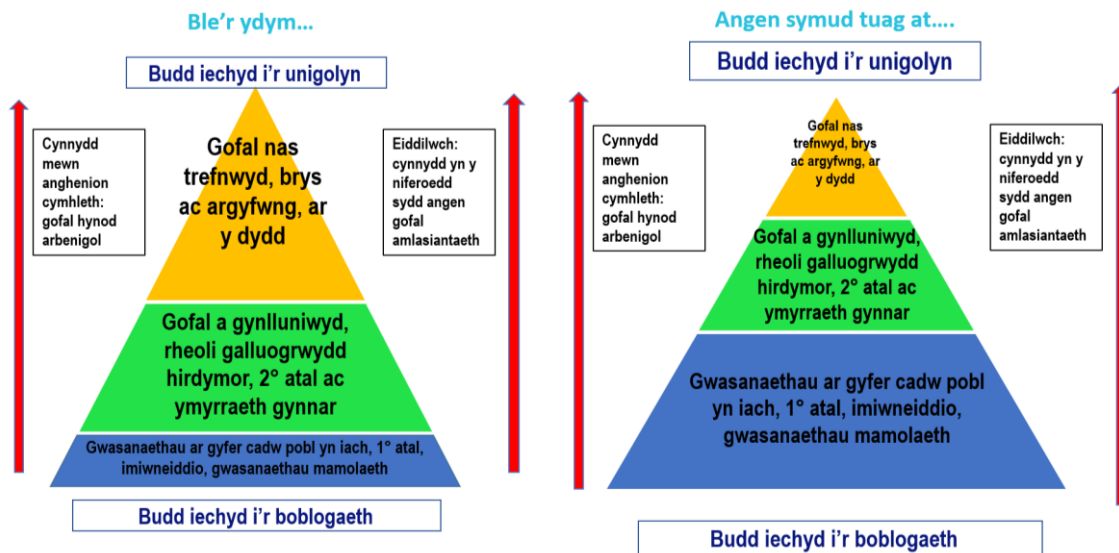
Byddwn yn cefnogi datblygu modelau cyflawni amgen, yn cynnwys mentrau cymdeithasol, cydweithrediadau, a gwasanaethau a arweinir gan ddefnyddwyr, gan adeiladu ar y gweithgarwch presennol yn y rhanbarth a chronni arbenigedd partneriaid lleol a chenedlaethol.

Mae rhagor o wybodaeth am ein hamcanion yn Adran 3 o'r Cynllun Cyflawni.

## **Llwybr gofal a chymorth integredig**

O ran anghenion gofal a chymorth, nododd ein Hasesiad Poblogaeth nifer o sialensiau a chyfleoedd cyffredin ar draws y gwahanol grwpiau poblogaeth. Dangosodd fod cydweithio ataliol, wedi'i seilio ar wella iechyd y boblogaeth a lleihau a gohirio'r angen am ofal a chymorth, yn mynd i fod yn hollbwysig os ydym i helpu pobl i sicrhau canlyniadau cadarnhaol, i barhau i fod yn annibynnol ac i fyw bywydau cyflawn yn ein cymunedau. Mae gennym seiliau cryf i adeiladu arnynt er ei bod yn glir fod rhaid gwneud newidiadau'n gyflymach. Bydd hyn yn golygu newid sylfaenol yn y cydbwysedd rhwng cymorth ataliol, yn y gymuned a gwasanaethau aciwt, ynghyd â newid yn y blaenoriaethau ariannu. Mae'r newid hwn i'w weld yn y diagram yn Ffigur 2 isod, a ddatblygwyd gan Fwrdd Iechyd Prifysgol Hywel Dda ond gellir ei addasu i'w wneud yn berthnasol ar draws iechyd a gofal cymdeithasol.

Ffigur 2



Yng ngoleuni natur drawsbynciol llawer o'n heriau a'n cyfleoedd, rydym wedi strwythuro'n Cynllun fel ei fod yn rhychwantu anghenion y boblogaeth gyfan drwy **ddull ataliol, wedi'i gydgyhyrchu, o ddarparu gofal a chymorth**, a adlewyrchir mewn **llwybr gofal a chymorth fesul cam**. Mae'r dull hwn yn cyfateb i'r gwasanaethau a nodir ym mhob rhan o'r pyramidiau yn Ffigur 2. Hefyd mae'n adleisio'r llwybrau sydd wedi cael eu datblygu i grwpiau poblogaeth unigol, megis y Llwybr Integredig ar gyfer Pobl Hŷn, ac yn ategu ein hymrwymiad i atal a amlinellir uchod a gwaith cenedlaethol sydd ar y gweill i ddatblygu modelau cyson o ofal didor, integredig, wedi'i leoli'n lleol.

Nod ein llwybr gofal a chymorth yw helpu pobl i:

- 1. Cadw'n iach ac yn annibynnol yn y gymuned** (er enghraifft drwy ddarparu gwybodaeth mewn fformatau hygyrch sy'n galluogi pobl i wneud dewisiadau priodol a chynnal eu hiechyd a'u lles personol, gan ddeall (o oed cynnar) werth ymarfer corff rheolaidd, bwyta'n iach a'r angen i gymdeithasu'n rheolaidd, gan gysylltu pobl â chanolfannau lles a chymorth anffurfiol yn eu cymunedau, a datblygu gwasanaethau byw gyda chymorth ymhellach) – **Atal Cam 1**
- 2. Cynnal annibyniaeth drwy ddarparu cymorth wedi'i dargedu sy'n atal yr angen i dderbyn pobl i'r ysbyty neu i ofal preswyl hirdymor, neu sy'n fodd i'w rhyddhau'n amserol** (er enghraifft gofal cartref, addasiadau tai, gwasanaethau 'gwrthdroi' wrth ddrws ffrynt ysbytai a gwasanaethau ymateb cyflym, 'camu i fyny', 'camu i lawr' a gwasanaethau ailalluogi, gofal ychwanegol, cynnal teuluoedd a rhieni i leihau profiadau niweidiol yn ystod plentyndod (ACEs) sy'n gallu cael effaith gydol oes, adeiladu ar waith y Gwasanaeth Integredig Cymorth i Deuluoedd i weithio gyda'r plant a'r teuluoedd mwyaf bregus yng Nghymru a'u cefnogi) – **Atal Cam 2**
- 3. Derbyn, lle bo'n briodol, gofal a chymorth tymor hir, yn canolbwyntio ar ganlyniadau** er enghraifft drwy iechyd a/neu ofal cymdeithasol parhaus mewn sefydliadau preswyl gyda ffocws ar hybu annibyniaeth, adeiladu ar gryfderau a gwella'r canlyniadau i unigolion dros amser, gan weithio i leihau lefelau dianghenraid o ofal – **Atal Cam 3**

Mae Adran 3 o'r Cynllun yn darparu Cynllun Cyflawni lefel uchel sy'n cynnwys amryw o amcanion wedi'u grwpio o dan dri cham ein dull ataliol, ynghyd ag adran ychwanegol sy'n rhoi amcanion yng nghyswllt y 'galluogwyr' ym mlaenoriaethau Bwrdd y Bartneriaeth Ranbarthol. Ar

gyfer pob amcan rydym yn nodi'r grwpiau poblogaeth y bydd y newid arfaethedig yn effeithio arnynt (gan gysylltu'n ôl yn uniongyrchol â'r Penodau yn ein Hasesiad Poblogaeth a'r wybodaeth gryno yn Adran 2), a pha rai o'r wyth blaenoriaeth ranbarthol a nodir uchod sy'n berthnasol. Rydym hefyd yn trawsgyfeirio pob amcan at yr argymhellion trosfwaol yn ein Hasesiad Poblogaeth.

## **Diwallu anghenion lleol**

Wrth ddatblygu'r Cynllun, rydym wedi ceisio taro'r cydbwysedd iawn rhwng ffocws rhanbarthol a chyflawni lleol. Fel partneriaid rydym wedi ymrwymo i sicrhau bod pobl, lle bynnag yng Ngorllewin Cymru y maen nhw'n byw, yn gallu bod yn siŵr y cânt ofal a chymorth hyd at safon gyson, mewn modd di-dor. Caiff safonau gwasanaeth eu datblygu mewn partneriaeth â defnyddwyr, gofalwyr a darparwyr a byddant yn adlewyrchu'r ymarfer gorau yn ein rhanbarth ni, rhannau eraill o Gymru ac ymhellach. I sicrhau darbodion maint, byddwn yn dal i weithio'n rhanbarthol i sicrhau cynaliadwyedd yn ein marchnadoedd ac wrth gomisiynu a chyflenwi gwasanaethau arbenigol, megis y rhai i blant ag anghenion cymhleth.

Fodd bynnag, nid yw hyn yn golygu y bydd pob gwasanaeth yn edrych yn union yr un fath ym mhob ardal. Mae'r Asesiad Poblogaeth yn cydnabod amrywiaeth gyfoethog ein rhanbarth, sy'n cynnwys ardaloedd ôl-ddiwydiannol sydd ag amddifadedd cymdeithasol sylweddol, cymunedau gwledig a chymunedau arfordirol. Rhaid i'r ffordd y caiff gwasanaethau eu trefnu, eu hariannu, eu cyflenwi a'r ffordd y cyrchir atynt adlewyrchu anghenion neilltuol cymunedau o'r fath. Mae dull o'r fath yn gyson â nodau Cynllun Llywodraeth Cymru ar gyfer Gwasanaeth Gofal Sylfaenol i Gymru. Rydym felly yn ymrwymo yn y Cynllun i ddull gweithredu lleol, gan chwilio am gyfleoedd i integreiddio a chyfuno adnoddau ar y lefel isaf bosibl. Mae'r cyfuniad hwn o gysondeb rhanbarthol a chyflenwi lleol yn adlewyrchu argymhellion yr Adolygiad Seneddol a'r ethos sy'n sail i Raglen Trawsnewid Gwasanaethau Clinigol Bwrdd Iechyd Prifysgol Hywel Dda (gweler isod).

## **Cysylltiadau â rhaglenni eraill**

Law yn llaw â'r Cynllun Cyflawni ceir amryw o gynlluniau gweithredu manylach. Cyfeirir atynt yn y Cynllun a darperir dolenni atynt lle maent ar gael. Maent yn cynnwys cynlluniau un asiantaeth a chynlluniau cydweithio. Mae rhai yn statudol, er enghraifft y Strategaeth Ranbarthol ar Drais yn Erbyn Menywod, y Strategaeth Gomisiynu ar gyfer Camddefnyddio Cyffuriau ac Alcohol, strategaeth Law yn Llaw at Iechyd Meddwl a Chynllun Tymor Canolig Integredig y Bwrdd Iechyd.

Bydd cynlluniau penodol a gefnogir drwy raglen ARCH (Cydweithio Rhanbarthol o Blaid Iechyd), megis Pentref Llesiant a Gwyddor Bywyd Llanelli yn Llynnoedd Delta, yn allweddol yn helpu i wireddu'n gweledigaeth o wasanaethau sy'n cyflenwi'r rhanbarth cyfan. Bydd y rhaglen hon, y prosiect adfywio mwyaf erioed yn ne-orllewin Cymru, yn gwella iechyd a lles pobl yn ein rhanbarth ac yn creu hyd at 2000 o swyddi. Mae'r cynigion yn cynnwys:

- Sefydliad Gwyddor Bywyd gyda labordy a lle i glinig, ynghyd â chyfleuster deor ar gyfer busnesau sy'n cychwyn, ymchwil a datblygu
- Canolfan Llesiant yn ymgorffori canolfan chwaraeon a hamdden gyda'r gorau yn y byd
- Canolfan Iechyd Cymunedol yn cynnig amrywiaeth o wasanaethau iechyd a lles a chyfleusterau addysg a hyfforddi
- Gwesty Llesiant
- Pentref Byw â Chymorth

Mae'r prosiect uchelgeisiol – lle buddsoddir mwy na £200miliwn – yn cael ei arwain gan Gyngor Sir Caerfyrddin mewn partneriaeth â Bwrdd Iechyd Prifysgol Hywel Dda, Bwrdd Iechyd Prifysgol Abertawe Bro Morgannwg a Phrifysgol Abertawe. Mae'n brosiect allweddol ar gyfer Dinas Ranbarth Bae Abertawe ac mae wedi'i glustnodi i dderbyn £40miliwn fel rhan o gyllid £1.3biliwn y Fargen Ddinesig.

Mae mecanweithiau yn eu lle hefyd i sicrhau cysondeb rhwng ein Cynllun ni a rhaglen waith Cyd-bwyllgor Gofal Iechyd Canolbarth Cymru, Cefnogi Pobl a byrddau diogelu rhanbarthol ar gyfer plant ac oedolion.

Byddwn yn sicrhau bod fersiynau wedi'u diweddarau o'r cynlluniau gweithredu ar gael cyn gynted ag y cânt eu datblygu a'u mabwysiadu. Bydd hyn yn help i sicrhau bod y Cynllun yn parhau'n berthnasol ac yn darparu darlun cyfredol o'r hyn sydd wedi'i gyflawni.

## **Trawsnewid Gwasanaethau Clinigol**

Mae adolygiad sylfaenol o wasanaethau gofal iechyd yng Ngorllewin Cymru yn cael ei gynnal ar hyn o bryd drwy **Raglen Trawsnewid Gwasanaethau Clinigol** Bwrdd Iechyd Prifysgol Hywel Dda. Mae'r rhaglen wedi'i seilio ar bedwar amcan allweddol:

- Gwella ansawdd gofal
- Diwallu anghenion newidiol cleifion
- Cyflawni mwy â'n hadnoddau
- Cydgysylltu gwasanaethau

Ar ôl ymgysylltu'n eang â staff, partneriaid, defnyddwyr gwasanaethau, gofalmwyr a'r cyhoedd yn ystod gwanwyn a haf 2017, mae nifer o opsiynau ar gyfer trefnu a chyflenwi gofal iechyd yn y dyfodol wedi cael eu datblygu ac ymgynghorir ymhellach ynglŷn â'r rhain yng ngwanwyn 2018, cyn i'r model a ffefrir gael ei fabwysiadu'n ffurfiol yn yr hydref. Mae'r modelau hyn i gyd wedi'u seilio ar egwyddorion craidd gwella iechyd y boblogaeth, atal a hunanofal ac maent yn cynnwys sefydlu 'canolfannau cymunedol' sy'n darparu ystod o wasanaethau iechyd a gofal integredig gyda'r nod o helpu pobl i gadw'n iach yn eu cymunedau.

Mae'r Rhaglen Trawsnewid Gwasanaethau Clinigol yn gyfle unigryw i iechyd, gofal cymdeithasol, a phartneriaid yn y sector annibynnol a'r trydydd sector – yn gweithio gyda defnyddwyr a gofalmwyr – i ddatblygu'r system gofal di-dor a ragwelwyd yn yr Adolygiad Seneddol, ac mae hynny'n gweddu i anghenion pobl Gorllewin Cymru. Mae'r Amcanion yn y Cynllun hwn yn adleisio nodau'r rhaglen ac yn dangos bwriad strategol a rennir i wireddu newid trawsnewidiol.

Caiff cynlluniau gweithredu manwl eu datblygu ar gyfer Trawsnewid Gwasanaethau Clinigol cyn gynted ag y penderfynir ar y ffordd ymlaen.

## **Ymdrin yn ehangach â llesiant**

Mae rhai o'r materion a'r sialensiau a nodwyd yn ein Hasesiad Poblogaeth yn golygu bod gofyn gweithredu y tu hwnt i gylch gorchwyl Bwrdd y Bartneriaeth Ranbarthol. Ymysg yr enghreifftiau mae datblygu ffyrdd o'i gwneud yn haws i bobl mewn cymunedau gwledig gyrchu at y gofal a'r cymorth sydd ar gael. Yn yr achosion hyn byddwn yn gweithio gyda'r tri Bwrdd Gwasanaethau Cyhoeddus (BGC) yn y rhanbarth, sy'n gyfrifol am wella lles economaidd, cymdeithasol, amgylcheddol a diwylliannol eu hardaloedd drwy gryfhau'r cydweithio ar draws gwasanaethau cyhoeddus. O dan y Ddeddf Llesiant Cenedlaethau'r Dyfodol (Cymru), mae'n ofynnol i Fyrddau Gwasanaethau Cyhoeddus gynhyrchu Cynlluniau Llesiant i'w hardaloedd, wedi'u seilio ar

Asesiadau Llesiant, a byddwn yn ceisio sicrhau bod materion ehangach o'r fath yn cael sylw wrth i'r Cynlluniau Llesiant gael eu gweithredu.

Yn yr un modd, rydym wedi nodi ble bydd ein Cynllun Ardal yn help i fynd i'r afael â materion sy'n berthnasol i lesiant pobl y mae angen gofal a chymorth arnynt, a nodwyd yn ein Hasesiadau Llesiant a byddwn yn gweithio gyda Byrddau Gwasanaethau Cyhoeddus i alinio gweithgarwch fel y bo'r angen. Ymysg y meysydd lle mae themâu cynlluniau llesiant a'r Cynllun Ardal yn gorgyffwrdd y mae arferion iach, ymyrraeth gynnar, cysylltiadau cryf a phobl a lleoedd llewyrchus (Sir Gaerfyrddin), cydnerthedd y gymuned a chydnerthedd unigolion (Ceredigion); a byw a gweithio, cymunedau dyfeisgar a mynd i'r afael â natur wledig y sir (Sir Benfro).

Darperir cysylltiadau i'r Cynlluniau Lles a ddatblygir gan y tri BGC pan y gyhoeddir y cynlluniau.

## Y Gymraeg

Wrth gynnal ein Hasesiad Poblogaeth, roedd gofyn inni ystyried sut y caiff gwasanaethau gofal a chymorth eu darparu drwy gyfrwng y Gymraeg. Mae hyn yn ystyriaeth bwysig i'n rhanbarth gan fod cyfran y siaradwyr Cymraeg yn sylweddol uwch yn Sir Gaerfyrddin a Cheredigion nag yng Nghymru gyfan. Nid yw hynny'n wir yn Sir Benfro, er ei bod yn dal yn hollbwysig fod gwasanaethau ar gael yn y Gymraeg i bobl yn y gymuned sydd â'r Gymraeg yn ddewis iaith iddynt. Mae Ffigur 3 yn darparu manylion pellach.

Ffigur 3

	Canran y Siaradwyr Cymraeg (dros 3 oed)
Sir Gaerfyrddin	44%
Ceredigion	47%
Sir Benfro	19%
Gorllewin Cymru	37%
Cymru	19%

Mae nifer o gynlluniau ar waith ar draws y rhanbarth i wella argaeledd gwasanaethau gofal a chymorth drwy gyfrwng y Gymraeg a sicrhau bod gofynion Mesur y Gymraeg (Cymru) 2011 a'r Fframwaith 'Mwy Na Geiriau' yn cael eu cyflawni'n llwyr. I gefnogi gwelliannau pellach yn y maes hwn rydym wedi mabwysiadu'r Gymraeg fel thema drawsbynciol ychwanegol. Byddwn yn sefydlu Fforwm Iaith Gymraeg rhanbarthol, yn ychwanegol at y rhai sydd eisoes yn bodoli yn ardal pob awdurdod lleol, a bydd yn galluogi dull cydweithredol, yn sicrhau cysondeb o ran y gwasanaethau sydd ar gael yn Gymraeg, yn hwyluso rhannu ymarfer ac yn cynhyrchu cynlluniau traws-ranbarthol fel sy'n briodol. Bydd y fforwm newydd hwn yn adrodd yn rheolaidd i Fwrdd y Bartneriaeth Ranbarthol.

## Mesur canlyniadau

Un dyhead allweddol yn y Ddeddf yw bod gwasanaethau ar draws y sector statudol, y sector annibynnol a'r trydydd sector yn gweithio mewn partneriaeth i adeiladu ar gryfderau a gallu pobl ac yn eu galluogi i gynnal lefel briodol o annibyniaeth a gwireddu'u hamcanion personol.

Yn gefn i hyn, mae Llywodraeth Cymru wedi datblygu Fframwaith Canlyniadau Cenedlaethol i bobl y mae angen gofal a chymorth arnynt ac i ofalwyr y mae angen cymorth arnynt. Mae'r Fframwaith yn cynnwys cyfres o ganlyniadau llesiant cenedlaethol y dylai'r grwpiau hyn eu disgwyl er mwyn arwain bywydau cyflawn. Dangosir y rhain yn Ffigur 4 isod:

Ffigur 4

Beth yw ystyr llesiant	Canlyniadau llesiant cenedlaethol
Sicrhau Hawliau Hefyd yn achos oedolion: Rheolaeth dros fywyd o ddydd i ddydd	<b>N1</b> Rwy'n gwybod ac yn deall pa ofal, cymorth a chyfleoedd sydd ar gael ac yn eu defnyddio er mwyn fy helpu i sicrhau fy lles. <b>N2</b> Gallaf gael gafael ar y wybodaeth gywir, pan fydd ei hangen arnaf, yn y ffordd rwyf am ei chael a defnyddio'r wybodaeth hon i reoli a gwella fy lles. <b>N3</b> Caf fy nhrin ag urddas a pharch ac rwy'n trin eraill yn yr un modd. <b>N4</b> Caiff fy llais ei glywed a gwrandewir arno. <b>N5</b> Caiff fy amgylchiadau unigol eu hystyried. <b>N6</b> Rwy'n siarad dros fy hun ac yn cyfrannu at y penderfyniadau sy'n effeithio ar fy mywyd neu mae gennyf rywun a all wneud hynny dros of.
Iechyd corfforol a meddyliol a llesiant emosiynol Hefyd yn achos plant: Datblygiad corfforol, deallusol, emosiynol, cymdeithasol ac ymddygiadol	<b>N7</b> Rwy'n iach ac yn weithgar ac yn gwneud pethau i gadw fy hun yn iach. <b>N8</b> Rwy'n hapus ac yn gwneud pethau sy'n fy ngwneud yn hapus. <b>N9</b> Caf y gofal a'r cymorth cywir, cyn gynted â phosibl.
Diogelwch rhag camdriniaeth ac esgeulustod	<b>N10</b> Rwy'n ddiogel a chaf fy amddiffyn rhag camdriniaeth ac esgeulustod. <b>N11</b> Caf gymorth i amddiffyn y bobl sy'n bwysig i mi rhag camdriniaeth ac esgeulustod. <b>N12</b> Caf wybodaeth am sut i leisio fy mhryderon.
Addysg, hyfforddiant a hamdden	<b>N13</b> Gallaf ddysgu a datblygu i'm llawn botensial. <b>N14</b> Rwy'n gwneud y pethau sy'n bwysig i mi.
Cydberthnasau domestig, teuluol a phersonol	<b>N15</b> Rwy'n perthyn. <b>N16</b> Rwy'n cyfrannu at gydberthnasau diogel ac iach ac yn eu mwynhau.
Cyfraniad a wneir i gymdeithas	<b>N17</b> Rwy'n ymgysylltu â'm cymuned ac yn cyfrannu ati. <b>N18</b> Teimlaf fy mod yn cael fy ngwerthfawrogi mewn cymdeithas.
Llesiant cymdeithasol ac economaidd Hefyd yn achos oedolion: Cymryd rhan mewn gwaith	<b>N19</b> Rwy'n cyfrannu at fy mywyd cymdeithasol a gallaf fod gyda'r bobl a ddewisaf. <b>N20</b> Nid wyf yn byw mewn tlodi. <b>N21</b> Caf gymorth i weithio. <b>N22</b> Rwy'n cael yr help sydd ei angen arnaf i dyfu i fyny a bod yn annibynnol.

Beth yw ystyr llesiant	Canlyniadau llesiant cenedlaethol
	<b>N23</b> Caf ofal a chymorth drwy gyfrwng y Gymraeg os byddaf am ei gael.
Addasrwydd llety	<b>N24</b> Rwy'n byw mewn cartref sy'n fy helpu yn y ffordd orau i sicrhau fy lles.

Mae canlyniadau'n cael eu datblygu hefyd ar lefel ranbarthol, gan adeiladu ar y fframwaith cenedlaethol, i fesur effaith gofal a chymorth yng Ngorllewin Cymru. Ategir y fframwaith gan fesurau perfformiad penodol i'n helpu i fonitro cynnydd. Bydd yn cael ei lansio yn ystod 2018-19 ac yn gefn iddo bydd cronfa ddata gynhwysfawr a ddatblygwyd yn dilyn yr Asesiad Poblogaeth a thrwyddi byddwn yn ceisio safoni'r setiau data sy'n ymdrin â'r boblogaeth a gwasanaethau ar draws y Rhanbarth.

Yn y Cynllun Cyflawni (Adran 3) rydym yn cysylltu pob amcan â'r Canlyniadau Cenedlaethol perthnasol a byddwn yn diweddarau'r Cynllun i gynnwys y canlyniadau rhanbarthol wrth i'r rhain gael eu cwblhau.

## Adnoddau

I sicrhau ein bod yn cyflawni'r amcanion sydd wedi'u nodi yn y Cynllun, bydd angen i'r partner asiantaethau newid y ffordd maen nhw'n gwneud pethau yn sylfaenol a symud adnoddau er mwyn cynnal y modelau gwasanaeth newydd. Er enghraifft, byddwn yn disgwyl gweld y gwariant ar ofal tymor hir yn gostwng wrth inni fuddsoddi ymhellach mewn gwasanaethau ataliol (fel y dangoswyd yn Ffigur 2).

Mae gennym hefyd arian pwrpasol drwy Gronfa Gofal Integredig Llywodraeth Cymru, sy'n cael ei ddarparu i helpu i gyflawni cyfrifoldebau Bwrdd y Bartneriaeth Ranbarthol mewn perthynas â thrawsnewid ac integreiddio. Yng Ngorllewin Cymru rydym yn cael tua £7.5 miliwn y flwyddyn ac rydym yn disgwyl i hyn barhau tan o leiaf 2021. Byddwn yn parhau i ddefnyddio cyfran fach o'r Gronfa Gofal Integredig i ariannu capasiti rheoli rhaglenni rhanbarthol i hyrwyddo'n blaenoriaethau, tra bydd y gweddill yn help i roi modelau gwasanaeth newydd ar waith ar lefel ranbarthol a lleol. Byddwn hefyd yn ceisio defnyddio'r arian Cyfalaf ychwanegol sydd i ddod o'r Gronfa Gofal Integredig i gefnogi buddsoddiad hirdymor, ar raddfa fawr, ar gyflenwi gwasanaethau arbenigol yn rhanbarthol.

Mae arian sylweddol ar gael hefyd drwy Gronfa Gofal Sylfaenol Llywodraeth Cymru, sy'n cefnogi cynlluniau iechyd Sylfaenol, Cymunedol ac Ataliol yn ogystal â'r 7 Ardal i ddatblygu ffyrdd newydd o weithio er mwyn cadw pobl gartref, eu helpu i barhau i fod yn annibynnol ac i ddatblygu mwy o gryfder o fewn y Gwasanaethau Gofal Sylfaenol integredig. Yng Ngorllewin Cymru mae hyn yn £3.41 miliwn o Arian Gofal Sylfaenol ynghyd ag £1.3 miliwn pellach o arian clwstwr uniongyrchol. Bydd defnyddio'r arian hwn yn greadigol, a sicrhau bod y rhaglenni clwstwr yn gydnaws â chynlluniau sy'n cael eu hariannu drwy'r Gronfa Gofal Integredig, a blaenoriaethau eraill yn ein Cynllun Ardal, yn help i wneud y mwyaf o'r adnoddau sydd ar gael ac i ymdrin â gofal a chymorth mewn ffordd gydlynus, ddi-dor.

Ochr yn ochr â'r adnoddau o'r Gronfa Gofal Integredig a chyllidebau lleol, byddwn hefyd yn defnyddio dyraniad o'r £1 miliwn a gyhoeddwyd yn ddiweddar gan y Gweinidog Plant a Gwasanaethau Cymdeithasol i alluogi Byrddau Iechyd Lleol i weithio gydag amryw o bartneriaid i wella bywydau gofalwyr. Bydd y ffocws o ran yr arian hwn ar:



- Helpu gofalwyr i gael seibiant rhesymol o ofalu, er mwyn byw bywydau cyflawn
- Adnabod a chydabod gofalwyr
- Darparu gwybodaeth, cyngor a chymorth i ofalwyr, lle a phan y mae eu hangen arnynt

Yn unol â gofynion Rhan 9 o'r Ddeddf byddwn yn edrych ar gyfleoedd i gyfuno cyllidebau ar draws awdurdodau iechyd a lleol er mwyn helpu i gyflawni'r dulliau integredig a amlinellir yn y Cynllun hwn, ac i sicrhau bod yr adnoddau sydd ar gael yn cael eu defnyddio mor effeithlon ac effeithiol â phosibl.

## Llywodraethu

Fel sy'n ofynnol o dan Ran 9 o'r Ddeddf, bydd Bwrdd y Bartneriaeth Ranbarthol yn parhau i hybu integreiddio ar draws amryw o feysydd gwasanaethau, sicrhau bod yr asiantaethau sy'n rhan o'r Bartneriaeth yn darparu adnoddau digonol i gynnal y trefniadau partneriaeth, ac annog yr holl bartneriaid i weithio'n effeithiol gyda'i gilydd i wella'r canlyniadau i bobl. Bydd craffu ar gyflawni'r Cynllun Ardal yn rôl allweddol i Fwrdd y Bartneriaeth Ranbarthol, a gwneud yn siŵr ei fod yn cydweddu â chynlluniau eraill sydd wedi'u sefydlu ar draws y gwahanol asiantaethau.

Mae'r Ddeddf yn galluogi Byrddau Partneriaethau Rhanbarthol i ddatblygu a chydlynu trefniadau partneriaeth ffurfiol ac anffurfiol i helpu i gyflawni'u blaenoriaethau. Gan gofio hyn, a chan ragweld y ddeddfwriaeth ddisgwylidig ar Lywodraeth Leol, rydym yn bwriadu sefydlu Cyd-bwyllgor, a gefnogir gan drefniadau craffu rhanbarthol, a fydd yn dod ag uwch gynrychiolwyr o'r tri awdurdod lleol a Bwrdd Iechyd Prifysgol Hywel Dda ynghyd gydag awdurdod dirprwyedig i wneud penderfyniadau allweddol ynglŷn â newidiadau i wasanaethau a chyfuno adnoddau. Y nod yw symleiddio'r prosesau penderfynu a chynyddu tryloywder ac atebolrwydd, a bydd y Pwyllgor hefyd yn goruchwyllo gweithrediad cytundebau partneriaeth ffurfiol.

Byddwn yn gweithio hefyd i ffurfioli'r cysylltiadau rhwng Partneriaeth Gofal Gorllewin Cymru, y tri Bwrdd Gwasanaethau Cyhoeddus a fforymau statudol eraill fel y Bwrdd Partneriaeth Iechyd Meddwl a Bwrdd Cynllunio Ardal Dyfed ar Gamddefnyddio Sylweddau.

## Cydgynhyrchu

Wrth ddatblygu ein Hasesiad Poblogaeth, roeddem wedi cynnal ymarfer ymgysylltu cynhwysfawr lle buom yn gweithio gyda'r tri Bwrdd Gwasanaethau Cyhoeddus, a oedd yn ymgynghori ynghylch eu hasesiadau llesiant ar yr un pryd. Nododd ein Hasesiad nifer o negeseuon allweddol a ddeilliai o'r ymgysylltu hwn, a oedd yn cynnwys arolwg a ddsbarthwyd i aelwydydd yn y rhanbarth a chyfres o ddigwyddiadau ymgynghori dilynol. Roedd y negeseuon hyn yn cynnwys:

- Nifer sylweddol o bobl yn nodi bod ganddynt broblemau o ran gofal
- Tua traean o'r ymatebwyr yn nodi bod ganddynt broblemau iechyd oedd yn effeithio ar eu llesiant
- Llauer o bobl yn cael gofal a chymorth yn uniongyrchol gan eu teuluoedd
- Adroddiadau am broblemau o ran gofal a chymorth yn cynnwys ymweliadau gofal ar adegau anaddas ac yn anrheolaidd, rhestrau aros hir am ofal awdurdod lleol, newidiadau mewn budd-daliadau yn effeithio ar allu pobl i dalu am ofal preifat a diffyg diwallu'r angen am gymorth emosiynol ac ymarferol yn dilyn llithro neu gwmpo
- Yr angen am sicrhau bod gwybodaeth a chyngor mewn perthynas â gofal a chymorth ar gael yn hwylus ac yn gywir

- Gwerth cefnogi pobl a chymunedau i helpu eu hunain
- Pwysigrwydd cael mynediad i wasanaethau ataliol
- Yr angen am sicrhau bod gwasanaethau ar gael yn newis iaith pobl
- Yr angen am roi pobl wrth wraidd gofal a chymorth a gwella mynediad i wasanaethau

Mae'r sylwadau a'r pryderon hyn wedi cael eu hadlewyrchu yn themâu ac amcanion ein Cynllun. Wrth gynhyrchu'r Cynllun bu inni achub ar gyfleoedd pellach i ymgysylltu ag amryw o bobl i sicrhau bod ein blaenoriaethau yn adlewyrchu'u barn nhw cyn belled ag sy'n bosibl. Er enghraifft, rydym wedi trafod y cynnwys gyda defnyddwyr, gofalwyr, a chynrychiolwyr y trydydd sector a'r sector annibynnol ar Fwrdd y Bartneriaeth Ranbarthol ac wedi ymgysylltu â nifer o weithgorau, yn cynnwys amryw o randdeiliaid, er mwyn sicrhau ei fod yn adlewyrchu'r bwriadau a rennir ac yn rhoi pwys ar arferion effeithiol presennol.

Fodd bynnag, mae'n ofynnol cael dull mwy beiddgar i gyflawni cydgyhyrchu gwirioneddol, ac ni ddylai gychwyn a gorffen wrth y cam cynllunio. Fel partneriaeth, rydym wedi ymrwymo i weithio gyda defnyddwyr, gofalwyr, teuluoedd, eiriolwyr a dinasgyddion yn gyffredinol i wneud yn siŵr fod pobl yn cael y gofal iawn a chymorth sy'n diwallu'u hanghenion a'u dyheadau. Caiff dulliau priodol o sicrhau hyn eu nodi ym mhob un o'n ffyrddiau gwaith a bydd Bwrdd y Bartneriaeth Ranbarthol hefyd yn craffu ar raglenni perthnasol eraill ar draws Gorllewin Cymru i weld i ba raddau y maen nhw'n cael eu cydgyhyrchu.

Yn ogystal â chynrychiolaeth o blith defnyddwyr a gofalwyr ar Fwrdd y Bartneriaeth Ranbarthol, byddwn yn sefydlu **trefniadau rhanbarthol** newydd ar gyfer **ymgysylltu â thrawstoriad o'r cyhoedd** wrth gynllunio, cyflenwi ac adolygu gwasanaethau gofal a chymorth. Bydd y rhain yn ategu mecanweithiau sydd ar waith eisoes ar lefelau rhanbarthol a lleol. Bydd **Fforwm Arloesedd** strategol newydd hefyd yn cael ei sefydlu i'n helpu i ymgysylltu mewn ffordd ystyrlon â darparwyr gwasanaethau ar draws y sectorau – statudol, annibynnol a'r trydydd sector – wrth ddatblygu ffyrdd newydd o ymdrin â gofal a chymorth a chyflawni gwerth cymdeithasol.

Bydd dulliau o'r fath yn ategu newidiadau i ymarfer a fydd, yn gynyddol, yn golygu y bydd unigolion yn cymryd rhan ystyrlon yn creu eu cynlluniau gofal a chymorth eu hunain. Bydd gofyn inni weithio'n arloesol gyda defnyddwyr, gofalwyr a darparwyr i wireddu hyn. Byddwn yn parhau i hyrwyddo Taliadau Uniongyrchol fel modd o gynyddu llais a rheolaeth y defnyddiwr.

## **Asesiad o'r Effaith ar Gydraddoldeb**

Mae'n bwysig ein bod yn asesu effaith debygol ein Cynllun ar grwpiau gwarchoddedig yn y boblogaeth. I helpu gyda hyn rydym wedi cynnal Asesiad lefel uchel o'r Effaith ar Gydraddoldeb, Dros amser ategir hyn gan asesiadau manylach yn gysylltiedig â'r cynlluniau gweithredu ategol amrywiol.



## Adran 2: Crynodeb o'r materion yn ôl grŵp poblogaeth

## 2.1 Gofalwyr

### Beth a ddywedodd yr Asesiad Poblogaeth wrthym

- Mae un o bob wyth person yng Ngorllewin Cymru, llawer ohonynt yn bobl ifanc, yn darparu gofal di-dâl gyda chyfran sylweddol yn darparu rhwng 20 a 50+ awr o ofal di-dâl yr wythnos
- Mae darparu gofal di-dâl yn dod yn fwy a mwy cyffredin wrth i'r boblogaeth heneiddio, a'r disgwyl yw y bydd gofal a ddarperir gan briod a phlant sy'n oedolion yn mwy na dyblu dros y deg mlynedd ar hugain nesaf
- Ar sail amcangyfrif cenedlaethol a wnaed gan Carers UK a Phrifysgol Sheffield yn 2015, byddai cost darpariaeth yn lle gofal di-dâl yng Ngorllewin Cymru yn £924 miliwn. Mae hyn yn fwy na chyllideb flynyddol y Gwasanaeth Iechyd yn y rhanbarth

1 o bob 8



person yng  
Ngorllewin Cymru  
yn darparu gofal  
di-dâl

Cost o  
amnewid  
gofal di-  
dâl yng  
Ngorllewin  
Cymru



£924m

### Bylchau a meysydd i'w gwella a nodwyd

	Amcanion Perthnasol yn y Cynllun Cyflenwi
Codi proffil gofalwyr a dealltwriaeth y cyhoedd ohonynt a gwreiddio arferion da yn ymwneud ag adnabod, gwybodaeth, ymgynghori a chynghor ynglŷn â budd-daliadau	1.10
Datblygu mynediad priodol at ystod o wybodaeth, cyngor a chymorth, yn cynnwys gwasanaethau gwybodaeth a hyfforddiant i ofalwyr, sy'n cefnogi pob un o'r cyfnodau allweddol ar y siwrnai ofalu	1.12
Sicrhau bod gofalwyr a'u teuluoedd yn gallu cyrchu at wasanaethau drwy eu dewis iaith a bod y cynnig drwy gyfrwng y Gymraeg ar gael	1.12
Gwella'r prosesau asesu a chynllunio gofal i sicrhau bod gofalwyr yn cael eu cynnwys mewn penderfyniadau am y sawl sy'n cael gofal, yn cynnwys cynllunio rhyddhau	2.9; E7
Datblygu prosesau comisiynu a chaffael cyson, integredig, wedi'u seilio ar egwyddorion cydgynhyrchu, sy'n cynnwys grwpiau a fforymau yn y gymuned, o dan arweiniad defnyddwyr, yn y gwaith o ddyllunio a chyflenwi gwasanaethau	1.11
Cynyddu'r defnydd o daliadau uniongyrchol drwy ddatblygu cadwyni cyflenwi seiliedig yn y gymuned sy'n cydgynhyrchu modelau newydd i gyflenwi gwasanaethau, megis cwmnïau cydweithredol gofalwyr	1.11
Datblygu Cynlluniau Cludiant Cymunedol integredig a chonsesiynau eraill ar ôl-troed rhanbarthol er mwyn darparu gwasanaeth mwy cyson sy'n cydweddu â Thaliadau Uniongyrchol, cynlluniau Talebau a chynlluniau cymunedol eraill	I'w drafod ymhellach gan BGCau
Mynd i'r afael â materion llety i'r rhai sy'n gofalu am bobl hŷn neu bobl ag anabledau dysgu y mae angen iddynt symud cartref o le amhriodol, neu y mae angen cymorth arnynt gydag addasiadau, cyfarpar, gwaith atgyweirio a gwelliannau, polisïau gosod, larymau a thechnolegau teleofal	1.10; 1.12

	<b>Amcanion Perthnasol yn y Cynllun Cyflenwi</b>
Integreiddio asesiad effaith ar ofalwyr i'r prosesau cynllunio ar gyfer rhaglenni seilwaith megis cludiant, tai a datblygiadau technoleg a rhaglenni cymunedol perthnasol eraill	Y Cynllun Cyfan

### **Sut byddwn ni'n symud y gwaith hwn ymlaen**

Mae Grŵp Datblygu Gofalwyr rhanbarthol wedi'i sefydlu gyda chynrychiolwyr o'r holl bartner asiantaethau. Bydd y Grŵp hwn, sy'n adrodd i Fwrdd y Bartneriaeth Ranbarthol, yn goruchwylio gweithrediad yr amcanion perthnasol yn y Cynllun Cyflawni.

## 2.2 Plant a Phobl Ifanc

### Beth a ddywedodd yr Asesiad Poblogaeth wrthym

- Mae plant a phobl ifanc i gyfrif am oddeutu 22.2% o boblogaeth rhanbarth Gorllewin Cymru. Disgwylir i nifer y bobl ifanc aros yn weddol sefydlog dros y 15 mlynedd nesaf
- Mae gan y rhanbarth nifer is o Blant sy'n Derbyn Gofal na'r cyfartaledd cenedlaethol
- Mae'r anghenion gofal a chymorth yn rhychwantu amrediad eang, o ddarpariaeth i bawb, drwy ymyrraeth gynnar, anghenion lluosog ac ymyrraeth adferol
- Mae partner asiantaethau wedi mabwysiadu continwwm gofal a chymorth cyson at ei gilydd ar gyfer plant a theuluoedd, gyda ffocws ar atal
- Ymysg y meysydd i'w gwella mae datblygu gwasanaethau ataliol ac ymyrraeth gynnar ymhellach, adeiladu ar raglenni sydd wedi ennill eu plwyf megis Gwasanaethau Gwybodaeth i Deuluoedd, Teuluoedd yn Gyntaf a'r Tîm o Amgylch y Teulu; rhoi ffocws newydd i ofal a chymorth a reolir er mwyn hyrwyddo annibyniaeth a lles; gwella gwaith amlasiantaeth a gwella'r cydweithio ar draws y rhanbarth i ddod â gwasanaethau i lefel a safon gyson
- Dylid hefyd ystyried cydweithio er mwyn mynd i'r afael â sialensiau strategol megis cyllidebau sy'n crebachu, datblygu'r gweithlu a sefydlu gwasanaethau ataliol o dan arweiniad defnyddwyr

  
**85,000+**  
o blant a phobl ifanc yng Ngorllewin Cymru

  
**421**  
o Blant yn derbyn gofal

### Bylchau a meysydd i'w gwella a nodwyd

	Amcanion Perthnasol yn y Cynllun Cyflenwi
Datblygu mynediad priodol at ystod o wybodaeth, cyngor a chymorth sy'n cyfeirio teuluoedd sydd â phlant a phobl ifanc at ofal a chymorth perthnasol o fewn cymunedau	1.3; 1.4; 1.14
Gwella'r brosesau asesu a chynllunio gofal i sicrhau bod gan ddinasyddion lais gwirioneddol wrth gytuno ar ganlyniadau a'r cymorth sy'n ofynnol i'w gwireddu	1.15; 2.1; E7
Sicrhau bod plant, pobl ifanc a'u teuluoedd yn gallu cyrchu at wasanaethau drwy eu dewis iaith a bod y 'cynnig gweithredol' drwy gyfrwng y Gymraeg ar gael	I'w ystyried gan fforwm rhanbarthol yr iaith Gymraeg
Datblygu gwasanaethau wedi'u seilio yn y gymuned, dan arweiniad defnyddwyr, wedi'u cydgynhyrchu, sy'n cefnogi teuluoedd sydd â phlant a phobl ifanc i ddod yn gryfach ac i ddatblygu amryw o sgiliau, yn cynnwys sgiliau byw	1.14; 1.15; 1.17
Ad-drefnu'r prosesau comisiynu pecynnau gofal a chymorth uchel eu cost, bach o ran nifer, ar gyfer plant ag anghenion cymhleth, er mwyn cyflenwi gwasanaethau cost-effeithiol cyson sy'n sicrhau'r canlyniadau gorau i ddefnyddwyr gwasanaethau	3.5
Gwella'r cymorth a gynigir o ran cydberthnasau teuluol, yn arbennig i rieni newydd neu rieni sydd dan straen oherwydd ffactorau eraill fel carchar neu anabled	1.14

	Amcanion Perthnasol yn y Cynllun Cyflenwi
Gwella llety a diwallu anghenion cymorth llety pobl ifanc sy'n gadael gofal, neu ar ôl dedfryd o garchar	I'w drafod ymhellach gan BGCau
Gwella'r rhyngweithio rhwng gwasanaethau plant, iechyd meddwl ac anabledd dysgu a mynediad cynnar at wasanaethau iechyd meddwl	1.18
Lleihau nifer y symudiadau o ran lleoliad i blant sy'n derbyn gofal, a lleihau'r ddibyniaeth ar ofal preswyl	1.17
Gwella'r cyd-gynllunio rhwng CAMHS a gwasanaethau anabledd dysgu, i sicrhau darpariaeth gwasanaethau deg i blant sydd â chyflyrau niwroddatblygiadol drwy'r rhaglen 'Gyda'n Gilydd dros Blant'	1.16
Datblygu cysylltiadau rhwng Gwasanaethau Integredig Cymorth i Deuluoedd (IFSS) a gwasanaethau cyngor eraill megis gofal oedolion a thai yn ogystal â gwasanaethau wedi'u seilio yn y gymuned, i helpu teuluoedd yn ôl i annibyniaeth a'u galluogi i weithredu'n effeithiol yn eu cymunedau	2.9
Gwella mynediad at wasanaethau iechyd rhyw i blant	1.2; 1.4; 1.15
Mabwysiadu methodoleg gyson megis Arwyddion Diogelwch fel sail i ofal a chymorth ar draws y rhanbarth	1.16
Datblygu fframwaith perfformiad cyson, wedi'i seilio ar ganlyniadau, ar gyfer gwasanaethau plant a phobl ifanc ar draws y rhanbarth	Eir i'r afael ag ef drwy'r fframwaith canlyniadau rhanbarthol

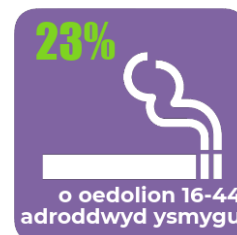
### Sut byddwn ni'n symud y gwaith hwn ymlaen

Mae Grŵp Gwasanaethau Plant rhanbarthol yn cael ei sefydlu gyda chynrychiolwyr o'r holl bartner asiantaethau. Bydd y Grŵp hwn, sy'n adrodd i Fwrdd y Bartneriaeth Rhanbarthol, yn goruchwyllo gweithrediad yr amcanion perthnasol yn y Cynllun Cyflawni, gan weithio lle mae'n briodol gyda fforymau eraill megis y Pwyllgor Mabwysiadu Rhanbarthol a'r Grŵp Swyddogion Arweiniol IFSS.

## 2.3 Iechyd ac Anabledd Corfforol

### Beth a ddywedodd yr Asesiad Poblogaeth wrthym

- Er bod disgwyliad oes yng Ngorllewin Cymru fymryn yn uwch na'r cyfartaledd cenedlaethol, mae lefelau uwch o bobl sy'n ordew neu'n ordwrwm
- Mae ardaloedd sylweddol o amddifadedd yn y Rhanbarth, yn benodol mewn rhannau o Lanelli, Aberteifi a Doc Penfro
- Er bod y ffyrdd o fyw yma yn iachach nag yng Nghymru yn gyffredinol, mae yma sialensiau i fynd i'r afael â nhw, yn cynnwys lefelau yfed alcohol uwch yng Ngheredigion
- Ni fydd cyfran sylweddol o bobl yn y grŵp oedran 18-64 yn cyrchu'n uniongyrchol at ofal a chymorth i ymdrin ag anghenion penodol. Fodd bynnag, byddant yn elwa o wybodaeth gyffredinol am iechyd y cyhoedd a rhaglenni sy'n anelu at annog ffyrdd iach o fyw a lleihau'r risg i iechyd a achosir gan ffactorau fel ysmegu a gordewdra.
- Mae amryw o 'ffactorau cyflymu' wedi'u nodi yn amgylcheddau pobl a allai ei gwneud yn fwy tebygol y byddant yn datblygu cyflwr iechyd parhaus, neu'n dwysáu effeithiau cyflyrau presennol, y dylid cymryd camau lliniaru yn eu herbyn. Mae'r rhain yn cynnwys diweithdra, cyflogau isel a thai gwael.
- Cyflyrau niwrolegol yw'r achos mwyaf cyffredin o anabledd difrifol a chânt effaith fawr, er nad yw wedi'i chydabod yn aml, ar fywydau pobl a'r gwasanaethau gofal a chymorth
- Rhaid ychwanegu amryw o ddulliau cydweithredol at gyfraniad gwasanaethau gofal a chymorth er mwyn gwella lles cymdeithasol, economaidd, amgylcheddol a diwylliannol pobl
- Mae gan Iechyd y Cyhoedd rôl bwysig i'w chwarae yn darparu gwybodaeth a chyngor cyffredinol i'r boblogaeth ar ddewisiadau byw yn iach a chymorth mewn meysydd fel diet a rhoi'r gorau i ysmegu. Mae angen i hyn gychwyn yn y blynyddoedd cynnar ond dylid ei gynnal lle mae'n bosibl ar draws yr holl grwpiau oedran.



### Bylchau a meysydd i'w gwella a nodwyd

	Amcanion Perthnasol yn y Cynllun Cyflenwi
Datblygu mynediad priodol at ystod o wybodaeth, cyngor a chymorth yn cynnwys Dewis Cymru ac Infoengine, a gwasanaethau eiriolaeth perthnasol i anghenion iechyd a gofal cymdeithasol ar bob cyfnod o fywyd	1.3; 1.4
Datblygu gwasanaethau rhanbarthol cyson, integredig, sy'n hygyrch ac yn ymateb i anghenion y boblogaeth	Y Cynllun Cyfan
Gwneud yn well o ran adnabod, trin a rheoli cyflyrau y mae modd eu hatal a chyflyrau cronig yn cynnwys diabetes, clefyd y galon ac anhwylderau anadlol, i wella lles tymor hir a lleihau cymhlethdodau	1.1
Sicrhau bod ymyriadau a llwybrau effeithiol er mwyn atal, trin a rheoli gordewdra a gordewdra mewn plentynod ar gael fel mater o drefn, a'u bod yn cael eu gweithredu'n systematig	1.1
Gwneud yn well o ran adnabod a thrin ffactorau risg yn gysylltiedig ag anghydraddoldeb iechyd	1.1



	Amcanion Perthnasol yn y Cynllun Cyflenwi
Cryfhau'r trefniadau pontio rhwng y gwasanaethau plant a phobl ifanc a'r gwasanaethau oedolion	Y Cynllun Cyfan
Datblygu gwasanaethau seiliedig yn y gymuned, dan arweiniad defnyddwyr, wedi'u cydgynhyrchu, sy'n hyrwyddo annibyniaeth ac yn helpu pobl i fod yn gryfach ac i reoli'u cyflyrau eu hunain	1.2; 1.4; 2.3; 3.1; E5
Cynyddu'r defnydd o dechnoleg gynorthwyol, megis teleofal, i drawsnewid gofal cartref a gwasanaethau byw â chymorth	1.5
Gwella'r hyblygrwydd i gyflenwi darpariaeth 'camu i fyny' a 'chamu i lawr' mewn ymateb i newidiadau mewn anghenion	2.2; 2.3

### Sut byddwn ni'n symud y gwaith hwn ymlaen

Mae Bwrdd Iechyd Prifysgol Hywel Dda wedi ymrwymo i weithio gyda phartneriaid i wella'r canlyniadau iechyd i'r rhai sy'n byw yng Ngorllewin Cymru, yn gweithio yno neu'n ymweld â'r ardal. Mae dull o edrych ar iechyd y boblogaeth gyfan, sy'n ceisio gwreiddio gwaith atal ac ymyrraeth gynnar, yn sylfaen i'r rhaglen Trawsnewid Gwasanaethau Clinigol. Yn y tymor canolig i hir, caiff Strategaeth Iechyd Cyhoeddus a Llesiant ei datblygu, dan nawdd Pwyllgor Strategaeth Iechyd y Bwrdd Iechyd, gan ddatblygu cynlluniau a phrosesau trawsbynciol i sicrhau bod nodau strategol yn cael eu rhoi ar waith yn effeithiol yn y maes hwn.

Bydd angen i'r Strategaeth sicrhau bod y ddarpariaeth yn 'ffitio' ar draws y system ehangach, a bydd gwaith effeithiol drwy bartneriaeth ar draws y sectorau a'r asiantaethau sy'n darparu gofal a chymorth yn dyngedfennol er mwyn cael yr effaith fwyaf a gwella iechyd poblogaeth Gorllewin Cymru i'r eithaf.

## 2.4 Anabledd Dysgu ac Awtistiaeth

### Beth a ddywedodd yr Asesiad Poblogaeth wrthym

- Amcangyfrifir bod 1,483 o bobl dros 18 ag anabledd dysgu canolig neu ddifrifol yng Ngorllewin Cymru (ffigurau 2015), sy'n cynrychioli ychydig llai na 0.5% o'r boblogaeth oedolion drwyddi draw ac mae hyn yn debyg i'r sefyllfa mewn rhannau eraill o Gymru
- Disgwylir i'r nifer hwn godi dros y ddau ddegawd nesaf, ond ar yr un raddfa â'r twf yn y boblogaeth yn gyffredinol
- Rhagwelir cynnydd mwy sylweddol o 33% yn y bobl dros 75 sydd ag anabledd dysgu canolig neu ddifrifol dros yr un cyfnod
- Nid oes data am nifer yr achosion o awtistiaeth yn cael ei gasglu fel mater o drefn; fodd bynnag, rhwng mis Ionawr 2013 a mis Tachwedd 2015 atgyfeiriwyd 265 o unigolion at y gwasanaethau diagnostig a rhwng mis Ebrill a mis Tachwedd 2016 roedd y nifer yn 99. Yng Ngheredigion a Sir Benfro (lle caiff data ei gasglu) roedd 40 a 113 o achosion agored, y naill a'r llall, ar adeg yr Asesiad Poblogaeth
- Mae'r ffordd y caiff anghenion pobl ag Anabledd Dysgu eu diwallu wedi newid dros yr ugain mlynedd diwethaf. Yn gynyddol, mae pobl a fyddai'n hanesyddol wedi cael eu lleoli mewn gofal sefydliadol yn cael cymorth i fyw yn eu cymunedau. Mae'r gwasanaethau iechyd a gofal cymdeithasol ynghyd â'r trydydd sector yn cydweithio i wireddu potensial y rhai sy'n defnyddio'n gwasanaethau a sicrhau eu bod mor annibynnol â phosibl.

Anableddau dysgu cymedrol neu ddifrifol yng Ngorllewin Cymru



### Bylchau a meysydd i'w gwella a nodwyd

	Amcanion Perthnasol yn y Cynllun Cyflenwi
Gwneud yn well o ran adnabod, diagnosio, a thrin a rheoli pobl ag anhwylderau niwroddatblygiadol yn cynnwys ASD ac ADHS	1.9; 2.8
Grymuso pobl ag anabledd dysgu i benderfynu pwy sy'n rhoi cymorth iddynt ac ar ba ffurf y bydd y cymorth hwnnw	1.19; 1.20; 2.11
Cryfhau'r llwybrau'n ôl i gymunedau lleol drwy ddatblygu addysg leol, gwirfoddoli a chyfleoedd gwaith mewn cymunedau, a gwneud yr addasiadau angenrheidiol ar gyfer pobl ag anabledd dysgu	1.19; 2.12
Cynyddu argaeledd a mynediad at dai a llety lleol addas, priodol, i alluogi pobl ag anabledd dysgu i fyw mor annibynnol â phobl mewn lle o'u dewis nhw	2.12
Datblygu prosesau comisiynu a chaffael cyson, integredig, wedi'u seilio ar egwyddorion cydgynhyrchu, sy'n cynnwys grwpiau a fforymau yn y gymuned, o dan arweiniad defnyddwyr, yn y gwaith o ddyllunio a chyflenwi gwasanaethau	1.19; 2.12; 3.8; E2; E3; E5
Sicrhau bod hyd a lled pecynnau gofal presennol yn iawn i ddiwallu'r anghenion cyfredol, hwyluso datblygiad personol, cynyddu annibyniaeth a chyflenwi gwasanaethau cost-effeithiol sy'n sicrhau'r canlyniadau gorau i ddefnyddwyr gwasanaethau	2.12

	Amcanion Perthnasol yn y Cynllun Cyflenwi
Datblygu fframwaith perfformiad cyson, seiliedig ar ganlyniadau, ar gyfer cyflenwi gwasanaethau ar draws y rhanbarth, gan ddefnyddio data yn sail i gynllunio a chomisiynu yn y dyfodol	3.8

### Sut byddwn ni'n symud y gwaith hwn ymlaen

Mae Grŵp Rhaglen Anabledd Dysgu rhanbarthol wedi'i sefydlu gyda chynrychiolwyr o'r holl bartner asiantaethau. Bydd y Grŵp hwn, sy'n adrodd i Fwrdd y Bartneriaeth Ranbarthol, yn goruchwyllo gweithrediad yr amcanion perthnasol yn y Cynllun Cyflawni.

Ceir Grŵp Strategaeth rhanbarthol i oruchwyllo gweithredu'r Gwasanaeth Awtistiaeth Integredig yng Ngorllewin Cymru.

## 2.5 Iechyd Meddwl

### Beth a ddywedodd yr Asesiad Poblogaeth wrthym

- Yn ôl y Sefydliad Iechyd Meddwl, mewn unrhyw flwyddyn bydd un o bob pedwar ohonom yn wynebu problem iechyd meddwl, ond nid yw tri chwarter y bobl sydd â phroblemau iechyd meddwl yn cael unrhyw driniaeth
- Yng Ngorllewin Cymru, mae 25% o'r rhai dros 16 ag anhwylder iechyd meddwl cyffredin (ffigurau 2013-14). Disgwylir i nifer yr achosion o anhwylderau iechyd meddwl gynyddu yn y cyfnod hyd at 2030. Mae tua 75% o'r rhai sydd â phroblem iechyd meddwl yn dioddef o anhwylderau cyffredin megis iselder ysbryd, anhwylder gorbryder, anhwylder panig, anhwylder gorfodaeth obsesiynol ac anhwylder pryder ôl-drawmatig
- Mae nifer yr achosion o ddementia cynnar (cyn 65 oed) ychydig yn uwch yng Ngorllewin Cymru na thrwy'r wlad i gyd, er bod disgwyl i'r ffigur ostwng dros yr 20 mlynedd nesaf
- Bydd angen cymorth yn gysylltiedig â'n hiechyd meddwl gydol ein hoes ar nifer sylweddol o bobl, boed hynny'n gymorth dwysedd isel ar gyfer anawsterau fel gorbryder lefel isel /iselder ysbryd neu gymorth tymor hwy
- Gall salwch meddwl ddatblygu o nifer o ffactorau yn cynnwys trawma cymdeithasol, defnyddio cyffuriau anghyfreithlon a rhagdueddiad genetig. Nid yw iechyd meddwl yn gwahaniaethu a gall effeithio ar unrhyw un, gan arwain yn aml at gyflyrau nychus.
- Mae ymyrraeth gynnar yn hollbwysig a gall hyn fod ar ffurf darparu gwybodaeth neu gyfeirio at wasanaethau yn y gymuned neu wasanaethau gan y trydydd sector. Mewn sefyllfaoedd eithafol gellir derbyn pobl i wasanaethau cleifion preswyl, lle nad oes modd trin yr unigolyn yn y gymuned a'i fod yn peri risg iddo'i hun a/neu i eraill
- Amcangyfrifwyd bod costau economaidd a chymdeithasol problemau iechyd meddwl yng Nghymru yn £7biliwn y flwyddyn

**104**

oedolyn yn profi problemau iechyd meddwl neu salwch meddwl yn ystod eu hoes



mwy na **1015** famau newydd yn profi iselder ol-enedigol

### Bylchau a meysydd i'w gwella a nodwyd

	Amcanion Perthnasol yn y Cynllun Cyflenwi
Gwella'r gwasanaethau atal ac ymyrraeth gynnar, darpariaeth amgen yn lle derbyn i'r ysbyty a mynediad at wasanaethau, yn enwedig i'r rhai sydd mewn argyfwng	1.21; 1.22; 2.14
Datblygu dull o ddarparu gwasanaeth sy'n canolbwyntio ar ganlyniadau a 'risg-galluogi' fel bod modd bod yn hyblyg	1.21; 1.22; 2.14
Gwella mynediad at gyngor a chymorth i ddefnyddwyr gwasanaethau a gofawyr, yn cynnwys hawliau lles ac ymwneud â gofal a thriniaeth	1.21
Datblygu mynediad uniongyrchol 24 awr at ddarpariaeth amgen i'r rhai mewn argyfwng, os nad eu derbyn i'r ysbyty yw'r opsiwn gorau	1.22; 2.15
Gwella profiad defnyddwyr gwasanaethau a'r trefniadau cludo yng nghyswllt Ad136 o'r Ddeddf Iechyd Meddwl, i'r rhai sy'n cael eu cadw yn nalfa'r heddlu	I'w symud ymlaen drwy'r Cynllun Gweithredu ar

	Amcanion Perthnasol yn y Cynllun Cyflenwi
	Drawsnewid Iechyd Meddwl
Datblygu gwasanaethau a rhwydweithiau cymunedol wedi'u cydgynhyrchu i helpu pobl i fagu hyder a sgiliau rwy ddefnyddio cymorth gan gymheiriaid a/neu fentora	1.21
Datblygu gweithlu hyblyg ac ymatebol ar draws iechyd a gofal cymdeithasol er mwyn darparu modelau newydd o wasanaeth iechyd meddwl	1.7; 2.4; 3.2; E1
Mynd i'r afael â'r diffyg cysylltiadau trafniadaeth mewn ardaloedd gwledig, sy'n ychwanegu at anhawster cyflenwi gwasanaethau hygyrch ac yn her o ran recriwtio	ddim yn berthnasol l'w drafod ymhellach gan BGCau

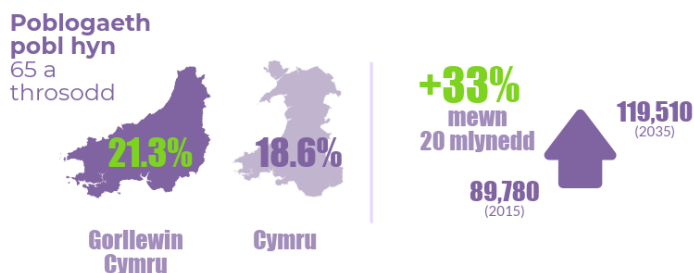
### Sut byddwn ni'n symud y gwaith hwn ymlaen

Mae Bwrdd Partneriaeth Iechyd Meddwl Lleol wedi'i sefydlu sy'n gyfrifol am symud Cynllun Cyflawni'r Rhaglen Law yn Llaw at Iechyd Meddwl ymlaen, ynghyd â Rhaglen Wella Law yn Llaw at Blant a Phobl Ifanc a nifer o strategaethau allweddol eraill gan Lywodraeth Cymru. Mae cyswllt cryf rhwng rhaglen amlranddeiliad Gweithredu Trawsnewid Iechyd Meddwl i Oedolion a'r rhaglen Trawsnewid Gwasanaethau Clinigol. Mae cysylltiadau'n cael eu sefydlu rhwng y Bwrdd hwn a Bwrdd y Bartneriaeth Ranbarthol ar hyn o bryd.

## 2.6 Pobl Hŷn

### Beth a ddywedodd yr Asesiad Poblogaeth wrthym

- Mae'r gyfran o bobl hŷn (dros 65 oed) yn uwch yng Ngorllewin Cymru nag yng Nghymru drwyddi draw (21.3% o'i gymharu â 18.6%)
- Rhagwelir cynnydd o oddeutu 60% yn nifer y bobl dros 65 yng Ngorllewin Cymru erbyn 2035
- Rhagwelir cyfradd uwch fyth o gynnydd yn nifer y bobl dros 85 yng Ngorllewin Cymru – 122% - dros yr un cyfnod
- Mae disgwyliad oes heb anabledd yn cynyddu'n arafach na disgwyliad oes, sy'n awgrymu cynnydd yn yr angen am ofal a chymorth dros amser
- Mae niferoedd sylweddol uwch o bobl hŷn yn cael eu derbyn i'r ysbyty ar frys yng Ngorllewin Cymru nag ar draws y boblogaeth drwyddi draw gydag anghysondeb tebyg yn nifer y bobl sy'n cael gofal fel cleifion preswyl am gyflyrau cronig
- Mae'r cyfraddau dementia mewn pobl hŷn hefyd yn debygol o godi, gydag amcanestyniadau neilltuol o uchel yng Ngogledd Sir Gaerfyrddin a Sir Benfro
- Mae natur wledig yn gallu bod yn ffactor sy'n dwysáu anghenion pobl hŷn, oherwydd ynysu cymdeithasol, lefelau uwch o amddifadedd a mynediad gwael at wasanaethau



### Bylchau a meysydd i'w gwella a nodwyd

	Amcanion Perthnasol yn y Cynllun Cyflenwi
Datblygu mynediad priodol at ystod o wybodaeth, cyngor a chymorth yn cynnwys Dewis a gwasanaethau eiriolaeth perthnasol i anghenion iechyd a gofal cymdeithasol ar bob cyfnod o fywyd	1.3; 1.4
Gwella gofal rhagflaenol ar draws iechyd, gofal cymdeithasol a sectorau eraill fel nad yw anghenion yn dwysáu	1.1; 2.2
Gwella'r ffordd y caiff pobl y mae dementia yn effeithio arnynt eu rheoli a'u cefnogi	1.23; 2.16; 3.12
Lleihau'r ddibyniaeth ar ofal preswyl a gofal nyrsio o blaid gwasanaethau ataliol a lles ar lefel is	1.1; 1.2; 1.4; 1.5; 1.23; 2.2; 2.5; 2.6; 2.16; 3.12; E5
Datblygu gwasanaethau seiliedig yn y gymuned, dan arweiniad defnyddwyr, wedi'u cydgynhyrchu, sy'n atal ynysu; hyrwyddo cysylltiadau o fewn y gymuned, lles a chryfder a helpu pobl i barhau i fod yn annibynnol yn hirach yn eu cymunedau eu hunain	1.2; E5
Gwella'r prosesau asesu a chynllunio gofal i sicrhau bod pobl hŷn a'u gofalwyr yn cael eu cynnwys yn y penderfyniadau a wneir amdanynt, yn cynnwys cynllunio rhyddhau	2.1; E8
Sicrhau bod pobl hŷn a'u teuluoedd yn gallu cyrchu at wasanaethau drwy'u dewis iaith a bod y cynnig drwy gyfrwng y Gymraeg ar gael	I'w ystyried gan fforwm rhanbarthol yr iaith Gymraeg
Sicrhau modd cyson, integredig o ymdrin ag eiddilwch ar draws y rhanbarth sy'n cydweddu â'r strategaethau a'r llwybr rhanbarthol ar eiddilwch a dementia	1.1; 1.2; 1.3; 1.4; 1.5; 1.8; 1.23; 2.1; 2.2; 2.3; 2.4;

	Amcanion Perthnasol yn y Cynllun Cyflenwi
	2.5; 2.7; 3.1; 3.12; E1; E2; E3; E5; E7
Datblygu prosesau comisiynu a chaffael cyson, integredig, wedi'u seilio ar egwyddorion cydgynhyrchu, sy'n cynnwys grwpiau a fforymau pobl hŷn yn y gymuned, o dan arweiniad defnyddwyr, yn y gwaith o ddylunio a chyflenwi gwasanaethau	E2; E3; E5
Gwella a safoni'r lefelau teleiechyd a theleofal ar draws y rhanbarth	1.5
Mynd i'r afael â'r diffyg cysylltiadau trafnidiaeth mewn ardaloedd gwledig iawn, sy'n ychwanegu at anhawster cyflenwi gwasanaethau hygyrch ac yn her o ran recriwtio	I'w drafod ymhellach gan BGCau
Datblygu dull integredig o sicrhau ansawdd a monitro contractau cartrefi gofal er mwyn canfod a mynd i'r afael â phryderon sy'n dod i'r amlwg ac atal lleoliadau rhag chwalu	3.11

### Sut byddwn ni'n symud y gwaith hwn ymlaen

Bydd grŵp rhanbarthol yn cael ei sefydlu i oruchwylio'r ystod o amcanion a gynhwysir yn y Cynllun, yn cynnwys y rheiny sy'n ymwneud â dementia ac eiddilwch.

## 2.7 Nam ar y Synhwyrâu

### Beth a ddywedodd yr Asesiad Poblogaeth wrthym

- Mae nam ar y synhwyrâu yn gallu bod yn gyflwr arwyddocaol sy'n cyfyngu ar fywyd ac mae nifer yr achosion yn cynyddu gydag oedran
- Yng Ngorllewin Cymru mae nifer y rhai dros 75 sydd â nam canolig neu ddifrifol ar y golwg a chyflyrau cofrestradwy ar y llygaid yn debygol o gynyddu'n sylweddol dros y ddau ddegawd nesaf
- Mae nifer y bobl â nam canolig neu ddifrifol ar y clyw yn debygol o gynyddu 32% a 42%, y naill a'r llall, dros yr un cyfnod
- Mae adnabod cynnar, atal a gwella mynediad at wasanaethau prif ffrwd yn hanfodol er cynnal lles y rhai sydd â nam ar y synhwyrâu



### Bylchau a meysydd i'w gwella a nodwyd

	Amcanion Perthnasol yn y Cynllun Cyflenwi
Codi proffil nam ar y synhwyrâu a Gwasanaeth Golwg Gwan y Gwasanaeth Iechyd, a dealltwriaeth y cyhoedd o hynny, a gwreiddio arferion da yn ymwneud ag adnabod, gwybodaeth, ymgynghori ac integreiddio â gwasanaethau eraill cysylltiol	1.24
Datblygu mynediad priodol at ystod o wybodaeth, cyngor a chymorth sy'n ymdrin â'r anghenion a'r rhwystrau rhag cyrchu at wasanaethau, sy'n gallu atal y rhai sydd â nam ar y synhwyrâu rhag manteisio ar ofal iechyd hanfodol	1.3; 1.4; 1.24
Datblygu cymorth a gwasanaethau penodol, cyson, megis dehongli, cyfieithu, darllen gwefusau, therapïau siarad, adsefydlu a chlinigau offthalmoleg a glawcoma i sicrhau eu bod ar gael ac yn hygyrch ar draws y rhanbarth	2.17; 1.24
Cynyddu'r defnydd o daliadau uniongyrchol i sicrhau bod gan bobl ddewis gwirioneddol a rheolaeth dros y gofal a'r cymorth maen nhw' n ei gael	3.1
Datblygu gwasanaethau seiliedig yn y gymuned, dan arweiniad defnyddwyr, wedi'u cydgynhyrchu, sy'n atal ynysu; yn hyrwyddo cysylltiadau o fewn y gymuned, lles a chryfder a chymorth i bobl i barhau i fod yn annibynnol yn hirach yn eu cymunedau eu hunain	1.2; 1.24; E5
Mynd i'r afael â'r diffyg cysylltiadau trafndiaeth mewn ardaloedd gwledig iawn, sy'n ychwanegu at anhawster cyflenwi gwasanaethau hygyrch	I'w drafod ymhellach gan BGCau

### Sut byddwn ni'n symud y gwaith hwn ymlaen

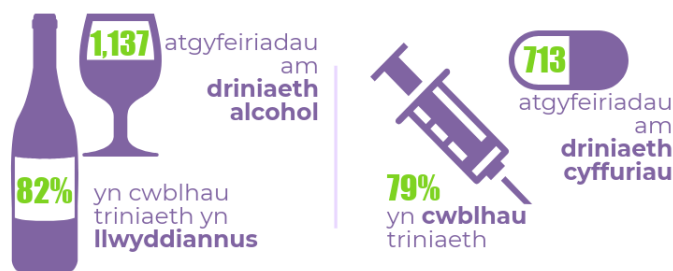
Sefydlir grŵp rhanbarthol gorchwyl a gorffen i ystyried y bylchau a'r meysydd i'w gwella o fewn yr Asesiad Poblogaeth ac i gytuno ar gynllun gweithredu rhanbarthol ar gyfer y camau a nodwyd.



## 2.8 Camddefnyddio Sylweddau

### Beth a ddywedodd yr Asesiad Poblogaeth wrthym

- Mae canran yr oedolion sy'n yfed mwy na'r canllawiau a argymhellir ac sy'n goryfed mewn pyliau yn disgyn ac mae'n is na chyfartaledd Cymru. Fodd bynnag mae dros 22% o'r boblogaeth yn yfed ar lefel sy'n niweidiol
- Mae amrywiaeth rhanbarthol o ran derbyniadau i'r ysbyty yn gysylltiedig ag alcohol gyda gostyngiadau yng Ngheredigion a Sir Benfro rhwng 2014-15 a 2015-16 ond cynnydd yn Sir Gaerfyrddin dros yr un cyfnod
- Mae cyfran y bobl sy'n cwblhau triniaeth cyffuriau yn llwyddiannus yng Ngorllewin Cymru yn uwch na chyfartaledd Cymru, ar 79%
- Mae'r achosion o Blant mewn Angen oherwydd camddefnyddio sylweddau yn y teulu yn is na chyfartaledd Cymru, a Cheredigion a Sir Benfro sydd â'r cyfrannau isaf yng Nghymru



Dengys data mwy diweddar sydd wedi dod ar gael ers cwblhau'r Asesiad Poblogaeth dueddiadau sy'n peri pryder ac y mae angen cymryd camau unioni priodol yn eu cylch:

- Yn ystod 2016-17, ardal Bwrdd Iechyd Prifysgol Hywel Dda welodd y cynnydd mwyaf yng Nghymru o ran cyfraddau derbyniadau ysbyty mewn perthynas ag alcohol ar gyfer cyflwr alcohol benodol. Roedd gan Sir Gaerfyrddin gyfradd dderbyn o 375 o unigolion fesul 100,000 o'r boblogaeth, sef cynnydd o 25% ers 2015/16 a chynnydd o 46% ers 12-13. Mae Ceredigion wedi gweld cynnydd o 13% ers 2015/16 a Sir Benfro wedi gweld cynnydd o 3%.
- Mae derbyniadau ysbyty o achos alcohol yn Sir Gaerfyrddin yn 2016-17, wedi cynyddu 12% o gymharu â 2015-16, a 27% dros y 5 mlynedd diwethaf. Mae Ceredigion wedi cynyddu 8% yn y flwyddyn ddiwethaf ac 19% o gymharu â chyfraddau derbyn bum mlynedd yn ôl. Nid oes newid wedi bod yng nghyfraddau Sir Benfro ers 2015-16 ond mae cynnydd o 9% wedi bod ers 2012-13.
- Yn 2016/17, roedd 1197 o atgyfeiriadau ar gyfer triniaeth alcohol (o gymharu â 1137 yn 2015-16) a 978 o atgyfeiriadau ar gyfer triniaeth cyffuriau

### Bylchau a meysydd i'w gwella a nodwyd

	Amcanion Perthnasol yn y Cynllun Cyflenwi
Sicrhau bod plant, pobl ifanc a theuluoedd yn gallu cyrchu ar wasanaethau drwy eu dewis iaith a bod y cynnig drwy gyfrwng y Gymraeg ar gael	1.25 Gweler Cynllun Atal y Bwrdd Cynllunio Ardal (wrthi'n cael ei datblygu)
Sefydlu dull mwy cydgysylltiedig a chydlynus o ymdrin ag addysg ar gamddefnyddio cyffuriau ac alcohol a chodi ymwybyddiaeth pobl ifanc ar draws ysgolion a phobl ifanc nad ydynt mewn addysg, cyflogaeth na hyfforddiant (NEET)	Gweler Cynllun Atal y Bwrdd Cynllunio Ardal (wrthi'n cael ei datblygu)

	Amcanion Perthnasol yn y Cynllun Cyflenwi
Sefydlu opsiynau triniaeth clir a chydlynus i bobl ifanc a'u teuluoedd sydd â phroblemau cyffuriau ac alcohol er mwyn ymdrin yn fwy cyfannol ag atal ac ymyrraeth gynnar, gan sicrhau bod cysylltiad clir â'r agenda Profiadau Niweidiol yn ystod Plentyndod (ACE)	Gweler Cynllun Atal y Bwrdd Cynllunio Ardal (wrthi'n cael ei datblygu)
Datblygu llwybrau clir rhwng gwasanaethau ar gyfer defnyddwyr gwasanaeth sydd â phroblemau camddefnyddio sylweddau ac iechyd meddwl yr un pryd	Gweler Cynllun Triniaeth a Lleihau Niwed y Bwrdd Cynllunio Ardal (wrthi'n cael ei datblygu)
Targeddu atal, ymyrraeth gynnar ac ymyriadau triniaeth er mwyn lleihau niwed i bobl hŷn (50+ oed) sydd â phroblemau alcohol	Gweler Cynllun Triniaeth a Lleihau Niwed y Bwrdd Cynllunio Ardal (wrthi'n cael ei datblygu)
Datblygu opsiynau tai ac ailintegreiddio cyfleoedd yn y gymuned i ddefnyddwyr gwasanaeth sy'n gwella	Gweler Cynllun y Bwrdd Cynllunio Ardal ar gyfer Triniaeth a Lleihau Niwed a'i Gynllun Gweithredu ar gyfer Marwolaethau Cysylltiedig â Chyffuriau (wrthi'n cael ei datblygu)
Sefydlu, datblygu, gweithredu a rheoli proses drylwyr i adolygu gorddosau angheuol a'r rhai nad ydynt yn angheuol, yn cynnwys cyflwyno trefn i weinyddu Naloxone ar draws safleoedd ysbyty	Gweler Cynllun y Bwrdd Cynllunio Ardal ar gyfer Triniaeth a Lleihau Niwed a'i Gynllun Gweithredu ar gyfer Marwolaethau Cysylltiedig â Chyffuriau (wrthi'n cael ei datblygu)
Datblygu prosesau comisiynu a chaffael cyson, integredig, wedi'u seilio ar egwyddorion cydgynhyrchu, sy'n cynnwys defnyddwyr gwasanaeth, gofalwyr, gofalwyr ifanc, rhieni neu eraill o bwys, grwpiau a fforymau yn y gymuned, o dan arweiniad defnyddwyr, yn y gwaith o ddylunio a chyflenwi gwasanaethau	E2 Gweler Cynllun Triniaeth a Lleihau Niwed y Bwrdd Cynllunio Ardal (wrthi'n cael ei datblygu)

## Sut byddwn ni'n symud y gwaith hwn ymlaen

Bydd Bwrdd Cynllunio Ardal Dyfed ar Gamddefnyddio Sylweddau yn symud y gwaith hwn ymlaen drwy strategaeth gomisiynu ranbarthol, ar sail y weledigaeth ganlynol:

- Bydd pobl yn iachach ac yn profi llai o risgiau o ganlyniad i ddefnyddio alcohol a chyffuriau
- Bydd llai o oedolion a phobl ifanc yn defnyddio cyffuriau neu'n yfed alcohol ar lefelau sy'n niweidiol i'w hunain neu i eraill
- Bydd unigolion yn gallu gwella ar ôl defnydd problemus o gyffuriau ac alcohol a gwella eu cyfleoedd iechyd, llesiant a bywyd
- Bydd gwasanaethau atal mewn perthynas ag alcohol a chyffuriau, triniaeth a chymorth ar gael yn hwylus, o safon uchel, yn amserol ac yn gwella'n barhaus
- Bydd teuluoedd a phlant pobl sy'n camddefnyddio alcohol a chyffuriau yn ddiogel, yn cael cefnogaeth dda, ac yn cael cyfleoedd bywyd gwell

Mae cysylltiadau'n cael eu creu rhwng y Bwrdd Cynllunio Ardal a Bwrdd y Bartneriaeth Ranbarthol er mwyn helpu i hwyluso dull cydlynol yn y maes hwn.

## 2.9 Trais yn erbyn Menywod, Cam-drin Domestig a Thrais Rhywiol

### Beth a ddywedodd yr Asesiad Poblogaeth wrthym

- Mae 1.4 miliwn o fenywod a 700,000 o ddynion 16-59 oed yn dweud eu bod yn cael profiad o drais domestig yng Nghymru a Lloegr.
- Menywod ifanc 16-24 oed sydd â'r risg fwyaf a chaiff menyw ei lladd bob 2.4 diwrnod yn y Deyrnas Unedig gyda 148 o fenywod wedi'u lladd gan ddynion yn y Deyrnas Unedig yn 2014
- O allosod y data hwn i Gymru gwelir bod 11% o fenywod a 5% o ddynion y flwyddyn yn cael profiad o 'ryw gam-drin domestig', tra oedd y cyfraddau 'rhyw gam-drin rhywiol' yn y flwyddyn ddiwethaf hefyd yn uwch i fenywod (3.2%) nag i ddynion (0.7%)
- Mae 124,000 yn fras o fenywod, dynion, bechgyn a merched dros 16 oed yng Nghymru wedi dioddef trosedd rywiol yn eu herbyn
- Bu cynnydd o 26% yn nifer y troseddau rhywiol a gofnodwyd yn ymwneud â phlant o dan 16 yng Nghymru yn y flwyddyn ddiwethaf. Mae'r ffigurau wedi mwy na dyblu yn y degawd diwethaf (Bentley et al, 2016). Y llynedd, roedd cyfradd y troseddau rhywiol a gofnodwyd yn erbyn plant o dan 16 yng Nghymru yn 3.3 fesul 1000 o blant
- Yn 2011 yr amcangyfrif oedd bod 137,000 o ferched a menywod yn byw gyda chanlyniadau Anffurfio Organau Cenhedlu Benywod yn y Deyrnas Unedig, ac yn 2011 amcangyfrifwyd bod 60,000 o ferched o dan 15 oed a oedd yn byw yn y Deyrnas Unedig wedi'u geni i famau o wledydd lle mae anffurfio organau cenhedlu benywod yn cael ei arfer a gallai fod risg iddyn nhw felly. Amcangyfrifir bod 140 o ferched y flwyddyn yng Nghymru yn dioddef anffurfio'u organau cenhedlu
- Menywod yw'r dioddefwyr mewn 80% o'r achosion y mae'r Uned Priodasau Dan Orfod yn delio â nhw; mae a wnelo 20% o'r achosion â dioddefwyr gwryw. Amcangyfrifir bod hyd at 100 o ddioddefwyr priodasau dan orfod y flwyddyn yng Nghymru
- Mae Cam-drin Domestig yn unig yn costio £303.5m y flwyddyn i Gymru. Mae hyn yn cynnwys costau gwasanaethau o £202.6m a £100.9m o allbwn economaidd wedi'i gollu. Os caiff y gost emosiynol a dynol ei chynnwys hefyd, mae'r costau ychwanegol yn £522.9m.



Mae gwaith diweddarach a wnaed yn sgil cyhoeddi'r Asesiad Poblogaeth ac i baratoi ar gyfer y Strategaeth Ranbarthol Trais yn erbyn Menywod, Cam-drin Domestig a Thrais Rhywiol (VAWDASV) yn dangos:

- Yn ardal Dyfed Powys (sy'n cynnwys Gorllewin Cymru):
  - Roedd 18,000 o bobl rhwng 16 a 59 oed, ar gyfartaledd, wedi dioddef Trais Domestig bob blwyddyn gydol y cyfnod 2013 - 2016
  - Amcangyfrifir bod 6.8% o'r boblogaeth leol wedi cael profiad o gamdriniaeth yn y flwyddyn ddiwethaf, 10.3% o'r boblogaeth Benywod a 3.3% o'r boblogaeth Gwrywod (ONS Arolwg Troseddau'r Heddlu 2016)
  - Rhwng mis Mawrth 2013 a mis Mawrth 2015 bu 6 Dynladdiad Domestig yn Nyfed Powys
  - Rhwng mis Gorffennaf 2016 a mis Mehefin 2017 trafodwyd 1373 o achosion yn y Cynadleddau Asesu Risg Amlasiantaeth (MARACs). Mae hyn yn cyfateb i drafod 63 achos MARAC fesul 10,000 o'r boblogaeth oedolion benyw, sy'n uwch na'r cyfartaledd cenedlaethol, ac yn uwch na'r 40 a argymhellir

- Yn 2016/17 cofnododd Heddlu Dyfed Powys:
  - 4635 o ddigwyddiadau o gam-drin domestig
  - 69 o droseddau rhywiol yn cynnwys treisio
  - 405 o droseddau stelcian / aflonyddu

## Bylchau a meysydd i'w gwella a nodwyd

	Amcanion Perthnasol yn y Cynllun Cyflenwi
Codi proffil trais yn erbyn menywod, cam-drin domestig a thrais rhywiol a'r ddealltwriaeth ohonynt, yn cynnwys ymysg grwpiau agored i niwed megis Pobl Dduon a Lleiafrifoedd Ethnig, pobl anabl, y gymuned LGBT, pobl hŷn, ffoaduriaid a mudwyr	Cyfeirier at Strategaeth VAWDASV Yn dod canol 2018
Gwreiddio arferion da yn ymwneud ag adnabod, gwybodaeth, ymgynghori ac integreiddio gwasanaethau eraill cysylltiol	2.18
Adnabod trais yn erbyn menywod, cam-drin domestig a thrais rhywiol yn gynharach	Cyfeirier at Strategaeth VAWDASV Yn dod canol 2018
Gwella addysg am gydberthnasau iach a chydaddoldeb rhyw, gan sicrhau gweithredu rhanbarthol cyson	Cyfeirier at Strategaeth VAWDASV Yn dod canol 2018
Sicrhau bod gweithwyr proffesiynol yn cael eu hyfforddi i ddarparu ymatebion cyson, effeithiol, amserol a phriodol i ddiodefswyr a goroeswyr	1.26
Darparu mynediad cydradd i ddiodefswyr at wasanaethau ag adnoddau priodol, sydd o safon gyson uchel, a arweinir gan anghenion, wedi'u seilio ar gryfder, ac sy'n ymateb i'r ddau ryw	Cyfeirier at Strategaeth VAWDASV Yn dod canol 2018
Datblygu cynlluniau ataliol, wedi'u seilio yn y gymuned, sy'n cynyddu ymwybyddiaeth, yn darparu gwybodaeth ac yn hwyluso mynediad at wasanaethau	Cyfeirier at Strategaeth VAWDASV Yn dod canol 2018
Cynyddu ymwneud goroeswyr yn y gwaith o gynllunio, cyflenwi a monitro gwasanaethau	ddim yn berthnasol Cyfeirier at Strategaeth VAWDASV Yn dod canol 2018
Datblygu a gweithredu llwybr integredig ar gyfer pob math o drais yn erbyn menywod, cam-drin domestig a thrais rhywiol	Cyfeirier at Strategaeth VAWDASV Yn dod canol 2018
Mwy o ffocws ar y tramgwyddwyr, gan eu dal i gyfrif am eu gweithredoedd a darparu cyfleoedd, drwy ymyrraeth a chymorth, iddynt newid eu hymddygiad	Cyfeirier at Strategaeth VAWDASV Yn dod canol 2018

## **Sut byddwn ni'n symud y gwaith hwn ymlaen**

Mae'n ofynnol i'r sector cyhoeddus yng Nghymru o dan Ddeddf Trais yn erbyn Menywod, Cam-drin Domestig a Thrais Rhywiol (Cymru) 2015 fod y sector cyhoeddus yng Nghymru yn gweithio gyda'i gilydd mewn ffordd gyson a chydlynus i wella'r canlyniadau i unigolion a'u teuluoedd sydd wedi dioddef Trais yn erbyn Menywod, Cam-drin Domestig neu Drais Rhywiol.

Yn 2018 bydd Canolbarth a Gorllewin Cymru yn cyhoeddi'u strategaeth gyntaf ar y cyd i fynd i'r afael â Thrais yn erbyn Menywod, Cam-drin Domestig a Thrais Rhywiol; gan amlinellu sut y bydd y rhanbarth yn cefnogi dioddefwyr a goroeswyr, yn mynd i'r afael â tramgwyddwyr, yn sicrhau bod gan weithwyr proffesiynol yr arfau a'r wybodaeth i weithredu, yn cynyddu ymwybyddiaeth o'r materion ac yn helpu plant a phobl ifanc i ddeall anghydraddoldeb mewn cydberthnasau a bod ymddygiad camdriniol wastad yn anghywir.

Mae'r strategaeth yn ceisio darparu fframwaith a fydd yn gwella'r cynllunio, y cyd-drefnu a'r cydweithio o ran ymateb a bydd hefyd yn help i integreiddio a thrawsnewid y ffordd y caiff gwasanaethau eu cyflenwi. Bydd yn galluogi newid sylweddol yn y gweithredu er mwyn gwireddu gostyngiad cynaliadwy mewn trais a chamdriniaeth, gwella canlyniadau i bob unigolyn a theulu y'r effeithir arnynt ac atal camdriniaeth o'r fath rhag digwydd yn y lle cyntaf.

Gweithrediaeth Ddiogelu Canolbarth a Gorllewin Cymru sy'n gyfrifol am gyfeiriad strategol VAWDASV. Mae Grŵp Strategol Trais yn erbyn Menywod, Cam-drin Domestig a Thrais Rhywiol, sy'n atebol i'r Weithrediaeth Ddiogelu ranbarthol, wedi'i sefydlu i ddarparu strwythur llywodraethu i ddatblygu, cymeradwyo a monitro'r trefniadau ranbarthol o ran Trais yn erbyn Menywod, Cam-drin Domestig a Thrais Rhywiol.

Bydd Bwrdd y Bartneriaeth Ranbarthol yn gweithio'n agos gyda Byrddau Diogelu Canolbarth a Gorllewin Cymru i gytuno ar drefniadau adrodd ffurfiol ar gyfer VAWDASV. Bydd hyn yn ein galluogi i gryfhau gwaith partneriaeth effeithiol ac adnabod cyfleoedd i greu cynlluniau gwaith sy'n cydweddu â gwasanaethau ymyrraeth gynnar ac atal.



## Adran 3: Cynllun cyflawni

## Atal Cam 1: Cadw'n iach ac yn annibynnol yn y gymuned

Amcan	Ffrâm amser	Blaenoriaeth strategol	Grwpiau Poblogaeth	Cysylltiadau â'r Arg Trosfwaol / Meysydd i'w Gwella	Cysylltiadau â Chanlyniadau Cenedlaethol	Cynllun/iau Gweithredu
<b>1.1</b> Datblygu Strategaeth Iechyd a Llesiant a rennir i'r rhanbarth sy'n gwreiddio gwaith atal ac yn lleihau anghydraddoldebau iechyd drwy weithredu prif ffrwd ar draws y system gyfan	Tymor byr	IAA (Gwybodaeth, cyngor a chymorth) ac atal	Pob un	OR3 OR7	N1, N2, N3, N4, N5, N6, N7, N8, N9, N13, N14, N17, N19, N22	Strategaeth yn cael ei ddatblygu
<b>1.2</b> Sefydlu fframwaith atal rhanbarthol wedi'i seilio ar ymarfer lleol effeithiol gyda'r nod o wneud y gymuned yn gryfach	Tymor byr	IAA ac atal	Pob un	OR3 OR7	N1, N2, N4, N5, N6, N7, N8, N9, N13, N14, N17, N18, N19, N22	<a href="#">Cynllun Rhaglen Ranbarthol - Comisiynu ac Ataliadau Integredig</a>  Ar gael yma: <a href="http://wwcp.org.uk">http://wwcp.org.uk</a>
<b>1.3</b> Sefydlu a gweithredu safonau rhanbarthol i wasanaethau IAA	Tymor byr	IAA ac atal	Pob un	OR3 OR7	N1, N2, N3, N4, N5, N6, N7, N8, N9	<a href="#">Cynllun Rhaglen Ranbarthol - Comisiynu ac Ataliadau Integredig</a>  Ar gael yma: <a href="http://wwcp.org.uk">http://wwcp.org.uk</a>



Amcan	Ffrâm amser	Blaenoriaeth strategol	Grwpiau Poblogaeth	Cysylltiadau â'r Arg Trosfwaol / Meysydd i'w Gwella	Cysylltiadau â Chanlyniadau Cenedlaethol	Cynllun/iau Gweithredu
<b>1.4</b> Gwreiddio a hyrwyddo Dewis ac Infoengine fel portholau gwasanaeth sylfaenol, wedi'u cysylltu â gwasanaeth 111 y GIG a Gwasanaethau Gwybodaeth i Deuluoedd lleol	Tymor byr	IAA ac atal	Pob un	OR3 OR7	N1, N2, N3, N4, N5, N6, N7, N8, N9	<a href="#">Cynllun Rhaglen Ranbarthol - Comisiynu ac Ataliadau Integredig</a>  Ar gael yma: <a href="http://wwcp.org.uk">http://wwcp.org.uk</a>
<b>1.5</b> Sefydlu a gweithredu strategaeth ranbarthol i Ofal a Alluogir gan Dechnoleg (TEC)	Tymor byr	IAA ac atal	Pob un	OR3 OR7	N7, N8, N9, N14, N22, N24	Strategaeth yn cael ei ddatblygu
<b>1.6</b> Gwella a safoni'r ddarpariaeth y tu allan i oriau ar draws y rhanbarth	Tymor canolig	IAA ac atal	Pob un	OR1 OR7	N1, N2, N4, N8	Dull dan drafodaeth
<b>1.7</b> Darparu rhaglen hyfforddi a datblygu integredig i gefnogi ymarfer yn ymwneud ag IAA a gwaith atal	Tymor canolig	IAA ac atal/ datblygu'r gweithlu	Pob un	OR3 OR7	N1, N2, N3, N4, N5, N6, N7, N8, N9	Rhaglen Datblygu'r Gweithlu Gofal Cymdeithasol Rhanbarthol wrthi'n cael ei
<b>1.8</b> Sefydlu gwasanaeth eiriolaeth rhanbarthol i oedolion	Tymor byr	IAA ac atal	Pob oedolyn	OR1 OR6 OR7 OR8	N1, N2, N3, N4, N5, N6, N10, N12	<a href="#">Cynllun Rhaglen Ranbarthol - Comisiynu ac Ataliadau Integredig</a>

Amcan	Ffrâm amser	Blaenoriaeth strategol	Grwpiau Poblogaeth	Cysylltiadau â'r Arg Trosfwaol / Meysydd i'w Gwella	Cysylltiadau â Chanlyniadau Cenedlaethol	Cynllun/iau Gweithredu
						Ar gael yma: <a href="http://wwcp.org.uk">http://wwcp.org.uk</a>
<b>1.9</b> Sicrhau bod oedolion a phlant ag awtistiaeth, nad oes ganddynt anabledd dysgu na phroblemau iechyd meddwl, yn cael IAA priodol a'u cyfeirio at gymorth a gwasanaethau perthnasol yn y gymuned drwy ddatblygu a gweithredu Gwasanaeth Awtistiaeth Integredig rhanbarthol	Tymor byr	IAA ac atal	Awtistiaeth	OR3 OR7	N1, N2, N3, N4, N9, N15, N17, N18, N19	<a href="#">Cynllun Rhaglen Ranbarthol - Comisiynu ac Ataliadau Integredig</a>  Ar gael yma: <a href="http://wwcp.org.uk">http://wwcp.org.uk</a>
<b>1.10</b> Codi ymwybyddiaeth o ofalwyr drwy raglenni e-ddysgu Ymwybodol o Ofalwyr / Ofalwyr Ifanc, hyfforddiant a datblygu'r gweithlu a'r Cynllun Buddsoddi mewn Gofalwyr, i sicrhau bod anghenion yn cael eu hadnabod ac y darperir cymorth priodol	Tymor canolig	Gofalwyr	Gofalwyr	OR3 OR4	N1, N2, N4, N5, N6, N9, N11, N12, N18	<a href="#">Cynllun Cyflenwi Gofalwyr Gorllewin Cymru</a>  Ar gael yma: <a href="http://wwcp.org.uk">http://wwcp.org.uk</a>
<b>1.11</b> Sicrhau lefelau priodol o seibiant a gwasanaethau cymorth i ofalwyr, i'w datblygu drwy waith cydgynhyrchu	Tymor canolig	Gofalwyr	Gofalwyr	OR1 OR3 OR4 OR6 OR7	N1, N2, N4, N5, N6, N9, N11, N12, N18	<a href="#">Cynllun Cyflenwi Gofalwyr Gorllewin Cymru</a>  Ar gael yma: <a href="http://wwcp.org.uk">http://wwcp.org.uk</a>

Amcan	Ffrâm amser	Blaenoriaeth strategol	Grwpiau Poblogaeth	Cysylltiadau â'r Arg Trosfwaol / Meysydd i'w Gwella	Cysylltiadau â Chanlyniadau Cenedlaethol	Cynllun/iau Gweithredu
<b>1.12</b> Sicrhau bod gofalwyr yn gallu cyrchu at IAA priodol i'w cefnogi yn eu rôl	Tymor canolig	Gofalwyr	Gofalwyr	OR3 OR4 OR7	N1, N2, N4, N5, N6, N9, N11, N12, N18	Cynllun Cyflenwi Gofalwyr Gorllewin Cymru  <a href="#">Cynllun Cyflenwi Gofalwyr Gorllewin Cymru</a>  Ar gael yma: <a href="http://wwcp.org.uk">http://wwcp.org.uk</a>
<b>1.13</b> Cefnogi lles gofalwyr a chyn ofalwyr drwy eu helpu i fagu a chynnal cryfder emosiynol	Tymor canolig	Gofalwyr	Gofalwyr	OR1 OR3 OR4 OR6 OR7	N1, N2, N4, N5, N6, N9, N11, N12, N18	Cynllun Cyflenwi Gofalwyr Gorllewin Cymru  Ar gael yma: <a href="http://wwcp.org.uk">http://wwcp.org.uk</a>
<b>1.14</b> Datblygu cryfder y gymuned a chynlluniau ymyrraeth gynnar ac atal seiliedig ar gryfderau i ddarparu cymorth priodol i blant a theuluoedd, gan weithio gyda'r trydydd sector a	Tymor canolig	IAA ac atal	Plant a Phobl Ifanc / Camddefnyddi o Sylweddau	OR1 OR3 OR7	N1, N2, N4, N5, N6, N7, N8, N9, N13, N14, N17, N18, N19, N22	Mae Modelau Gweithredu Newydd yn canolbwyntio ar ymyrraeth ac atal cynnar yn cael ei datblygu ar draws

Amcan	Ffrâm amser	Blaenoriaeth strategol	Grwpiau Poblogaeth	Cysylltiadau â'r Arg Trosfwaol / Meysydd i'w Gwella	Cysylltiadau â Chanlyniadau Cenedlaethol	Cynllun/iau Gweithredu
chanolbwyntio ar y pedwar canlyniad llesiant i blant a phobl ifanc						y Rhanbarth. Datblygwyd a gwblhawyd fframwaith trothwy.
<b>1.15</b> Gweithredu'r fframwaith trothwy rhanbarthol 'Y Cymorth lawn ar yr Adeg lawn i Blant, Pobl Ifanc a'u Teuluoedd' sy'n cynnwys help i leihau Profiadau Niweidiol yn ystod Plentyndod (ACEs)	Tymor byr	IAA ac atal	Plant a Phobl Ifanc	OR3 OR5 OR7	N1, N2, N3, N4, N5, N6, N7, N8, N9, N10, N11, N12, N13, N14	Fframwaith ar gael  <a href="http://cysur.wales/media/119199/CY-SUR-Regional-Thresholds-Eligibility-for-Support-document-E-.pdf">http://cysur.wales/media/119199/CY-SUR-Regional-Thresholds-Eligibility-for-Support-document-E-.pdf</a>
<b>1.16</b> Gweithredu Fframwaith Ymarfer 'Arwyddion Diogelwch' ar draws y rhanbarth.	Tymor byr		Plant a Phobl Ifanc	OR1	N1, N10, N11, N12	Mae arwyddwyddion diogelwch mewn datblygiad yn y Rhanbarth. Mae fframwaith rhanbarthol ymarfer yn y camau cynllunio ac mae cyfarfod rhanbarthol yn cael ei drefnu am Ebrill 2018.

Amcan	Ffrâm amser	Blaenoriaeth strategol	Grwpiau Poblogaeth	Cysylltiadau â'r Arg Trosfwaol / Meysydd i'w Gwella	Cysylltiadau â Chanlyniadau Cenedlaethol	Cynllun/iau Gweithredu
<b>1.17</b> Gweithredu Strategaeth Tlodi Plant Cymru yng Ngorllewin Cymru	Tymor canolig	IAA ac atal	Plant a Phobl Ifanc	OR3 OR7	N7, N8, Ng, N16, N17, N18, N20	Mae gan bob awdurdod lleol strategaeth. eg Ceredigion Brwydro yn erbyn Tlodi 2016-18  Gweithrediad rhanbarthol mewn datblygiad.
<b>1.18</b> Sicrhau bod gwasanaethau ataliol yn diwallu anghenion plant a phobl ifanc sydd â phroblemau lechyd meddwl drwy Gyda'n Gilydd dros Blant a'r Strategaeth lechyd Meddwl ar gyfer ieuchyd meddwl plant a'r glasoed	Tymor canolig	IAA ac atal/ Trawsnewid Gwasanaetha u lechyd Meddwl	Plant a Phobl Ifanc	OR1 OR3 OR5 OR6 OR7	N1, N2, N4, N5, N6, N7, N8, Ng, N13, N14, N17, N18, N19, N22	<a href="#">Law yn Llaw at lechyd Meddwl, Cynllun Cyflawni</a>  Ar gael yma: <a href="http://gov.wales/docs/dhss/publications/161010delivery.en.pdf">http://gov.wales/docs/dhss/publications/161010delivery.en.pdf</a>
<b>1.19</b> Sicrhau'r cymorth ataliol mwyaf yn y gymuned i bobl ag Anabledd Dysgu, gan adlewyrchu'r Datganiad o Fwriad rhanbarthol a'r Model Gofal a Chymorth	Tymor canolig	IAA ac atal/ Trawsnewid Gwasanaetha u AD	Anableddau Dysgu	OR3 OR7	N1, N3, N4, N5, Ng	Gweithrediad rhanbarthol mewn datblygiad - dogfen i'w ddilyn

Amcan	Ffrâm amser	Blaenoriaeth strategol	Grwpiau Poblogaeth	Cysylltiadau â'r Arg Trosfwaol / Meysydd i'w Gwella	Cysylltiadau â Chanlyniadau Cenedlaethol	Cynllun/iau Gweithredu
<b>1.20</b> Sicrhau bod y ddarpariaeth IAA yn helpu pobl ag Anabledd Dysgu i gyrchu at ofal a chymorth priodol a'i bod yn gwella'u mynediad at wasanaethau generig	Tymor canolig	IAA ac atal/ Trawsnewid Gwasanaethau AD	Anableddau Dysgu	OR3 OR7	N1, N2, N3, N4, N5, N9	<a href="#">Cynllun Rhaglen Ranbarthol - Comisiynu ac Ataliadau Integredig</a>  Ar gael yma: <a href="http://wwcp.org.uk">http://wwcp.org.uk</a>  Strategaeth Anableddau Dysgu yn cael ei ddatblygu
<b>1.21</b> Sicrhau bod gwasanaethau ataliol yn diwallu anghenion pobl â phroblemau iechyd meddwl drwy'r Strategaeth Law yn Llaw at lechyd Meddwl yn y rhanbarth	Tymor canolig	Trawsnewid Gwasanaethau lechyd Meddwl	lechyd Meddwl	OR1 OR3 OR5 OR6 OR7	N1, N2, N4, N5, N6, N7, N8, N9, N13, N14, N17, N18, N19, N22	<a href="#">Trawsnewid lechyd Meddwl Cynllun Gweithredu Arfaethedig lechyd Meddwl</a>  Ar gael yma: <a href="http://wwcp.org.uk">http://wwcp.org.uk</a>
<b>1.22</b> Darparu un rhif cyswllt rhanbarthol i bobl â phroblemau iechyd meddwl gyda chysylltiadau at wybodaeth leol arbenigol a	Tymor byr	IAA ac atal/ Trawsnewid Gwasanaethau lechyd Meddwl	lechyd Meddwl	OR3 OR7	N1, N2, N3, N4, N5, N6, N7, N8, N9	<a href="#">Trawsnewid lechyd Meddwl Cynllun Gweithredu</a>

Amcan	Ffrâm amser	Blaenoriaeth strategol	Grwpiau Poblogaeth	Cysylltiadau â'r Arg Trosfwaol / Meysydd i'w Gwella	Cysylltiadau â Chanlyniadau Cenedlaethol	Cynllun/iau Gweithredu
darpariaeth IAA generig yn y rhanbarth						<a href="#">Arfaethedig Iechyd Meddwl</a>  Ar gael yma: <a href="http://wwcp.org.uk">http://wwcp.org.uk</a>
<b>1.23</b> Sicrhau bod IAA a gwasanaethau ataliol yn diwallu anghenion pobl â dementia drwy weithredu'r Strategaeth Dementia Ranbarthol	Tymor canolig	IAA ac atal	Pobl Hŷn	OR1 OR3 OR7	N1, N2, N4, N5, N6, N7, N8, N9, N10, N13, N14, N17, N18, N19, N22	<a href="#">Cynllun Gweithredu Dementia i Gymru 2018-2022</a>  Ar gael yma: <a href="http://gov.wales/docs/dhss/publications/180214dementiaen.pdf">http://gov.wales/docs/dhss/publications/180214dementiaen.pdf</a>  Strategaeth ranbarthol yn cael ei ddatblygu
<b>1.24</b> Sicrhau bod sylw'n cael ei roi i anghenion pobl â nam ar y synhwyrâu drwy: <ul style="list-style-type: none"> <li>Dreialu'r Wobr Ystyriol o Nam ar y Synhwyrâu a'i chyflwyno ar draws iechyd a gofal cymdeithasol</li> </ul>	Tymor canolig	IAA ac atal	Nam ar y synhwyrâu	OR1 OR3 OR6	N1, N2, N3, N5, N7, N8, N9	Dull ranbarthol mewn ddatblygiad.

Amcan	Ffrâm amser	Blaenoriaeth strategol	Grwpiau Poblogaeth	Cysylltiadau â'r Arg Trosfwaol / Meysydd i'w Gwella	Cysylltiadau â Chanlyniadau Cenedlaethol	Cynllun/iau Gweithredu
<ul style="list-style-type: none"> <li>Rhannu'r dysgu o Wasanaeth Cymorth Cyfathrebu BIPHDd a chymhwyso ymarfer da ar draws iechyd a gofal cymdeithasol</li> <li>Cynnal adolygiad rhanbarthol o'r gwasanaethau i bobl â nam ar y synhwyrâu er mwyn gwella'r gwasanaethau</li> </ul>						
<b>1.25</b> Sicrhau bod gwasanaethau ataliol ac IAA yn diwallu anghenion pobl sydd â phroblemau camddefnyddio sylweddau	Tymor canolig	IAA / atal	Camddefnyddi o sylweddau	OR1 OR2 OR3 OR6	N1, N2, N10, N11, N12	Strategaeth yn cael ei ddatblygu
<b>1.26</b> Sicrhau bod gwasanaethau ataliol ac IAA yn diwallu anghenion pobl sy'n profi VAWDASV	Tymor canolig	IAA / atal	VAWDASV	OR1 OR3 OR6	N1, N2, N10, N11, N12	Strategaeth yn dod canol 2018

Noder: Mae'r argymhelliad trosafael o'r neu2 Asesu Poblogaeth yn berthnasol i holl amcanion



**Atal Cam 2: Cynnal annibyniaeth drwy ddarparu cymorth wedi'i dargedu sy'n atal yr angen i dderbyn pobl i'r ysbyty neu i ofal preswyl hirdymor, neu sy'n fodd i'w rhyddhau'n amserol**

Amcan	Ffrâm amser	Blaenoriaeth strategol	Grwpiau Poblogaeth	Cysylltiadau â'r Arg Trosfwaol / Meysydd i'w Gwella	Cysylltiadau â Chanlyniadau Cenedlaethol	Cynllun/iau Gweithredu
<b>2.1</b> Rhoi trefn gyson, amlddisgyblaethol ar waith i asesu a chynllunio gofal ar draws y rhanbarth, wedi'i chefnogi gan WCCIS, i sicrhau ffocws ar ganlyniadau unigol a chynnal annibyniaeth	Tymor canolig	IAA ac atal/ Integreiddio Gwasanaethau a Chronfeydd Cyfun/ WCCIS	Pob un	OR6	N1, N2, N3, N4, N5, N6, N7, N8, N9, N10, N18, N22, N24	<a href="#">Cynllun gweithredu yn cael eu datblygu</a>
<b>2.2</b> Datblygu model integredig gofal yn y gymuned drwy ganolfannau cymunedol lleol, yn darparu gofal lefel isel rhagweithiol, cyfleusterau 'camu i fyny' a rheoli cydgysylltiedig ar gyflyrau cronig, lleihau derbyniadau i'r ysbyty neu ofal tymor hir a chynnal hyn drwy drefniadau ariannu cyfun	Tymor canolig	IAA ac atal/ Integreiddio Gwasanaethau a Chronfeydd Cyfun	Pob un	OR3 OR6 OR7 OR8	N1, N2, N3, N7, N9, N10, N12	<a href="#">Cynllun Rhaglen Cronfeydd Integredig a Chysylltiedig Gwasanaeth</a>  Ar gael yma: <a href="http://wwcp.org.uk">http://wwcp.org.uk</a>
<b>2.3</b> Sicrhau bod cymorth amlasiantaeth, seiliedig yn y gymuned, a chyfleusterau 'camu i lawr' ar gael i hwyluso rhyddhau amserol	Tymor canolig	IAA ac atal	Pob un	OR3 OR4 OR6 OR7	N1, N5, N6, N7, N8	2018/19 Cynllun Buddsoddi Cronfa Gofal Integredig Rhanbarthol dan ddatblygiad.

Amcan	Ffrâm amser	Blaenoriaeth strategol	Grwpiau Poblogaeth	Cysylltiadau â'r Arg Trosfwaol / Meysydd i'w Gwella	Cysylltiadau â Chanlyniadau Cenedlaethol	Cynllun/iau Gweithredu
<b>2.4</b> Darparu rhaglen hyfforddi a datblygu integredig i gefnogi gwell ymarfer o ran gofal a gwasanaethau a dargedir	Tymor canolig	Datblygu'r Gweithlu	Pob un	OR3 OR7 OR8	Pob un	<a href="#">Rhaglen Datblygu'r Gweithlu Gofal Cymdeithasol Rhanbarthol wrthi'n cael ei datblygu</a>
<b>2.5</b> Adolygu'r trefniadau ar gyfer Storfeydd Cyfarpar Cymunedol Integredig a rhoi model rhanbarthol ar waith, yn cynnwys ystyried trefniadau i gyfuno cronfeydd	Tymor canolig	Integreiddio Gwasanaethau a Chronfeydd Cyfun	Pob un	OR3 OR4 OR7 OR8	N7, N8, N9, N24	Adolygiad ar y gweill
<b>2.6</b> Adolygu contractau gwasanaeth ac ystyried un contract rhanbarthol gyda threfniadau cronfeydd cyfun ar gyfer Siopau Offer Cymunedol Integredig	Tymor canolig	Comisiynu integredig/ Integreiddio Gwasanaethau a Chronfeydd Cyfun	Pob un	OR1 OR6 OR7 OR8	N7, N9, N22, N24	Adolygiad ar y gweill
<b>2.7</b> Rhoi Strategaeth Gofal a Chymorth yn y Cartref ar waith yng Ngorllewin Cymru	Tymor canolig	Comisiynu integredig/ Integreiddio Gwasanaethau a Chronfeydd Cyfun/ Datblygu'r Gweithlu	Pob oedolyn	OR1 OR6 OR7 OR8	N3, N4, N5, N6, N7, N8, N9, N10, N24	<a href="#">Gofal a chymorth yn y cartref yng Nghymru - Cynllun strategol pum - mlynedd</a>  <a href="#">Cynllun Gweithredu Gofal a Chymorth yn y Cartref</a>

Amcan	Ffrâm amser	Blaenoriaeth strategol	Grwpiau Poblogaeth	Cysylltiadau â'r Arg Trosfwaol / Meysydd i'w Gwella	Cysylltiadau â Chanlyniadau Cenedlaethol	Cynllun/iau Gweithredu
						Ar gael yma: <a href="https://socialcare.wales/service-improvement/care-and-support-at-home">https://socialcare.wales/service-improvement/care-and-support-at-home</a>
<b>2.8</b> Sicrhau bod oedolion a phlant ag awtistiaeth ac anabledd dysgu neu broblem iechyd meddwl yn cael gofal a chymorth priodol, cydgysylltiedig, wedi'u targedu, drwy ddatblygu a gweithredu Gwasanaeth Awtistiaeth Integredig rhanbarthol	Tymor canolig	IAA ac atal	Awtistiaeth	OR1 OR3 OR6 OR7	N1, N2, N3, N4, N5, N6, N7, N8, N9, N13, N14, N17, N18	<a href="#">Cynnig am Brosiect Awtistiaeth Integredig Gorllewin Cymru</a>  Ar gael yma: <a href="http://wwcp.org.uk">http://wwcp.org.uk</a>
<b>2.9</b> Sicrhau llais priodol i ofalwyr yn y broses asesu a bod gofalwyr yn cael cynnig eu hasesiad eu hunain	Tymor byr	IAA ac atal Gofalwyr	Gofalwyr	OR3 OR6	N1, N2, N4, N5, N6, N9, N11, N12, N18	<a href="#">Cynllun Cyflenwi Gofalwyr Gorllewin Cymru</a>  Ar gael yma: <a href="http://wwcp.org.uk">http://wwcp.org.uk</a>
<b>2.10</b> Darparu a chyfnerthu trefniadau rhanbarthol i'r Gwasanaeth Integredig Cymorth i Deuluoedd (IFSS), gan weithio mewn partneriaeth â gwasanaethau eraill i roi'r	Tymor byr	Integreiddio Gwasanaethau a Chronfeydd Cyfun	Plant a Phobl Ifanc	OR1 OR3 OR7 OR8	N1, N3, N4, N5, N6, N7, N8, N9, N10, N11, N12, N18, N24	Gwasanaeth Integredig Cymorth i Deuluoedd – Rhanbarth Canolbarth a Gorllewin Cymru

Amcan	Ffrâm amser	Blaenoriaeth strategol	Grwpiau Poblogaeth	Cysylltiadau â'r Arg Trosfwaol / Meysydd i'w Gwella	Cysylltiadau â Chanlyniadau Cenedlaethol	Cynllun/iau Gweithredu
<p>cyfle gorau i blant a phobl ifanc aros gyda'u teuluoedd neu gael eu hailsefydlu yno. Y trefniadau i gynnwys ariannu cyfun fel sy'n ofynnol gan Ddeddf Gwasanaethau Cymdeithasol a Llesiant (Cymru)</p>						<p><a href="http://www.wales.nhs.uk/sitesplus/862/tudalen/67673">http://www.wales.nhs.uk/sitesplus/862/tudalen/67673</a></p> <p>Yn rhanbarth Canolbarth a Gorllewin Cymru mae 4 Thim Cymorth Integredig i Deuluoedd yn Sir Gaerfyrddin, Ceredigion, Sir Benfro a Phowys. Mae cytundeb Gwasanaethau Integredig Cymorth i Deuluoedd canolbarth a Gorllewin Cymru yn cael ei adolygu -i ddilyn.</p>
<p><b>2.11</b> Sicrhau bod cymorth a dargedir yn diwallu anghenion plant a phobl ifanc â phroblemau iechyd meddwl drwy'r strategaeth Law yn Llaw at Iechyd Meddwl</p>	<p>Tymor canolig</p>	<p>Trawsnewid Gwasanaethau Iechyd Meddwl</p>	<p>Plant a Phobl Ifanc</p>	<p>OR1 OR3 OR5 OR7 OR8</p>	<p>N1, N2, N3, N4, N5, N6, N7, N8, N13, N14, N22</p>	<p><a href="#">Trawsnewid Iechyd Meddwl Cynllun Gweithredu Arfaethedig Iechyd Meddwl</a></p> <p>Ar gael yma: <a href="http://wwcp.org.uk">http://wwcp.org.uk</a></p>

Amcan	Ffrâm amser	Blaenoriaeth strategol	Grwpiau Poblogaeth	Cysylltiadau â'r Arg Trosfwaol / Meysydd i'w Gwella	Cysylltiadau â Chanlyniadau Cenedlaethol	Cynllun/iau Gweithredu
						Trefniadau rhanbarthol yn cael ei ddatblygu - dogfen i'w dilyn
<b>2.12</b> Sicrhau modelau gofal 'camu i fyny' priodol, integredig, pan fydd angen, i bobl ag Anabledd Dysgu, gan adlewyrchu'r Model Gofal a Chymorth rhanbarthol	Tymor canolig	Trawsnewid Gwasanaetha u AD	Anableddau Dysgu	OR3 OR6 OR7	N5, N7, N8, N9	2018/19 Cynllun Buddsoddi Gofal Integredig Rhanbarthol
<b>2.13</b> Lleihau'r pecynnau preswyl i bobl ag anabledd dysgu o blaid cynlluniau byw â chymorth a gwella mynediad at gyfleoedd yn y gymuned ehangach	Tymor canolig	Trawsnewid Gwasanaetha u AD	Anableddau Dysgu	OR3 OR6 OR7	N5, N7, N8, N9	Strategaeth dan ddatblygiad
<b>2.14</b> Sicrhau bod cymorth a dargedir yn diwallu anghenion pobl â phroblemau iechyd meddwl drwy'r strategaeth Law yn Llaw at Iechyd Meddwl	Tymor canolig	Trawsnewid Gwasanaetha u Iechyd Meddwl	Iechyd Meddwl	OR1 OR3 OR7 OR8	N1, N2, N3, N4, N5, N6, N7, N8, N13, N14, N22	<a href="#">Trawsnewid Iechyd Meddwl Cynllun Gweithredu Arfaethedig Iechyd Meddwl</a>  Ar gael yma: <a href="http://wwcp.org.uk">http://wwcp.org.uk</a>

Amcan	Ffrâm amser	Blaenoriaeth strategol	Grwpiau Poblogaeth	Cysylltiadau â'r Arg Trosfwaol / Meysydd i'w Gwella	Cysylltiadau â Chanlyniadau Cenedlaethol	Cynllun/iau Gweithredu
<b>2.15</b> Sefydlu Gwasanaethau lechyd Meddwl cymunedol ar draws y rhanbarth, gan ymgorffori Canolfannau lechyd Meddwl Cymunedol 24/7 ac Unedau Asesu a Thrin Canolog	Tymor canolig	Trawsnewid Gwasanaethau lechyd Meddwl	lechyd Meddwl	OR1 OR3 OR7 OR8	N1, N2, N3, N4, N5, N6, N7, N8, N13, N14, N22	<a href="#">Trawsnewid lechyd Meddwl Cynllun Gweithredu Arfaethedig lechyd Meddwl</a>  Ar gael yma: <a href="http://wwcp.org.uk">http://wwcp.org.uk</a>
<b>2.16</b> Sicrhau bod gofal a chymorth a dargedir yn diwallu anghenion pobl â dementia drwy weithredu'r Strategaeth Dementia Ranbarthol	Tymor canolig	IAA ac atal/ Integreiddio Gwasanaethau a Chronfeydd Cyfun	Pobl Hŷn	OR1 OR3 OR7 OR8	N1, N2, N3, N7, N9, N10, N12	Cynllun Gweithredu Cymru ar gyfer Dementia 2018-22  <a href="http://gov.wales/docs/dhss/publications/180214dementia1cy.pdf">http://gov.wales/docs/dhss/publications/180214dementia1cy.pdf</a>  Strategaeth ranbarthol dan ddatblygiad
<b>2.17</b> Sicrhau bod y drefn asesu a chynllunio gofal yn adnabod ac yn cofnodi defnyddwyr â nam ar y synhwyrâu ac yn	Tymor canolig	IAA ac atal/ Integreiddio Gwasanaethau a Chronfeydd	Nam ar y synhwyrâu	OR1 OR6	N1, N3, N4, N5, N6	Dull ranbarthol mewn ddatblygiad.

Amcan	Ffrâm amser	Blaenoriaeth strategol	Grwpiau Poblogaeth	Cysylltiadau â'r Arg Trosfwaol / Meysydd i'w Gwella	Cysylltiadau â Chanlyniadau Cenedlaethol	Cynllun/iau Gweithredu
hwyluso atgyfeirio at wasanaethau priodol		Cyfun/WCCIS				
<b>2.18</b> Sicrhau bod y drefn asesu a chynllunio gofal yn adnabod ac yn cofnodi defnyddwyr VAWDASV ac yn hwyluso atgyfeirio at wasanaethau priodol	Tymor byr	IAA ac atal/ Integreiddio Gwasanaethau a Chronfeydd Cyfun/WCCIS	VAWDASV	OR1 OR3	N1, N3, N4, N5, N6, N9, N10, N11, N12	Dull ranbarthol mewn ddatblygiad.

Noder: Mae'r argymhelliad trosafael o'r neu2 Asesu Poblogaeth yn berthnasol i holl amcanion

### Atal Cam 3: Darparu gofal a chymorth priodol, tymor hir, yn canolbwyntio ar ganlyniadau

Amcan	Ffrâm amser	Blaenoriaeth strategol	Grwpiau Poblogaeth	Cysylltiadau â'r Arg Trosfwaol / Meysydd i'w Gwella	Cysylltiadau â Chanlyniadau Cenedlaethol	Cynllun/iau Gweithredu
<b>3.1</b> Sicrhau trefniadau IAA i helpu pobl i wneud dewisiadau ar sail gwybodaeth am eu gofal hirdymor	Tymor byr	IAA ac atal	Pob un	OR3 OR7		<a href="#">Cynllun Rhaglen Ranbarthol - Comisiynu ac Ataliadau Integredig</a>  Ar gael yma: <a href="http://wwcp.org.uk">http://wwcp.org.uk</a>
<b>3.2</b> Darparu rhaglen hyfforddi a datblygu integredig i gynnal gwell ymarfer o ran cyflenwi gofal hirdymor	Tymor canolig	Datblygu'r Gweithlu	Pob un	OR3 OR7 OR8		<a href="#">Strategaeth y Gweithlu</a>  Ar gael yma: <a href="http://wwcp.org.uk">http://wwcp.org.uk</a>
<b>3.3</b> Sicrhau bod y Gwasanaeth Mabwysiadu Rhanbarthol wedi ennill ei blwyf	Tymor byr	Gwasanaethu a Chronfeydd Cyfun	Plant a Phobl Ifanc	OR1 OR7 OR8		<a href="#">Cytundeb Cydweithredol Mabwysiadu</a>  Ar gael yma: <a href="http://wwcp.org.uk">http://wwcp.org.uk</a>



Amcan	Ffrâm amser	Blaenoriaeth strategol	Grwpiau Poblogaeth	Cysylltiadau â'r Arg Trosfwaol / Meysydd i'w Gwella	Cysylltiadau â Chanlyniadau Cenedlaethol	Cynllun/iau Gweithredu
<b>3.4</b> Sicrhau bod gofal a chymorth hirdymor yn diwallu anghenion plant â phroblemau iechyd meddwl drwy'r strategaeth Law yn Llaw at lechyd Meddwl	Tymor canolig	Trawsnewid Gwasanaetha u lechyd Meddwl	Plant a Phobl Ifanc	OR1 OR3 OR5 OR7 OR8		<a href="#">Trawsnewid lechyd Meddwl Cynllun Gweithredu Arfaethedig lechyd Meddwl</a>  Ar gael yma: <a href="http://wwcp.org.uk">http://wwcp.org.uk</a>
<b>3.5</b> Sefydlu gwasanaeth rhanbarthol ar gyfer anghenion cymhleth, a defnyddio adnoddau rhanbarthol lle mae'n briodol	Tymor byr	Integreiddio Gwasanaetha u a Chronfeydd Cyfun	Plant a Phobl Ifanc	OR1 OR3 OR5 OR7		Dull ranbarthol mewn ddatblygiad.
<b>3.6</b> Mabwysiadu un contract rhanbarthol a manyleb gwasanaeth i gartrefi gofal yr henoed, ynghyd â pholisïau perthnasol a ffordd gyson o ymdrin â sicrhau ansawdd a phryderon sy'n dwysáu	Tymor byr	Integreiddio Gwasanaetha u a Chronfeydd Cyfun	Pobl Hŷn	OR1 OR7 OR8		<a href="#">Cynllun Rhaglen Cronfeydd Integredig a Chysylltiedig Gwasanaeth</a>  Ar gael yma: <a href="http://wwcp.org.uk">http://wwcp.org.uk</a>
<b>3.7</b> Lle mae ar bobl ag Anabledd Dysgu angen gofal a chymorth parhaus, sicrhau bod yr asesiad wedi'i seilio ar ganlyniadau unigol, eu bod	Tymor byr	Trawsnewid Gwasanaetha u AD	Anableda u Dysgu	OR3 OR6 OR7		Strategaeth dan ddatblygiad

Amcan	Ffrâm amser	Blaenoriaeth strategol	Grwpiau Poblogaeth	Cysylltiadau â'r Arg Trosfwaol / Meysydd i'w Gwella	Cysylltiadau â Chanlyniadau Cenedlaethol	Cynllun/iau Gweithredu
nhw'n chwarae rhan ym mhob penderfyniad am eu gofal a'u bod yn gallu byw eu bywydau yn eu cymuned, gan gynnal cysylltiadau cymdeithasol a theuluol a chysylltiadau eraill sy'n bwysig iddynt						
<b>3.8</b> Datblygu contract rhanbarthol a manyleb gwasanaeth i gartrefi ar gyfer pobl ag Anabledd Dysgu, ynghyd â pholisiau perthnasol a ffordd gyson o ymdrin â sicrhau ansawdd a phryderon sy'n dwysáu	Tymor byr	Integreiddio Gwasanaethu a Chronfeydd Cyfun/ Trawsnewid Gwasanaethu AD	Anableddau Dysgu	OR1 OR7 OR8		Strategaeth dan ddatblygiad
<b>3.9</b> Sefydlu cronfa gyfun ranbarthol ar gyfer cartrefi gofal i bobl ag Anabledd Dysgu	Tymor byr	Integreiddio Gwasanaethu a Chronfeydd Cyfun/ Trawsnewid Gwasanaethu AD	Anableddau Dysgu	OR8		<a href="#">Cynllun Rhaglen Cronfeydd Integredig a Chysylltiedig Gwasanaeth</a>  Ar gael yma: <a href="http://wwcp.org.uk">http://wwcp.org.uk</a>
<b>3.10</b> Sicrhau bod gofal a chymorth tymor hir yn diwallu anghenion pobl â phroblemau iechyd meddwl drwy'r	Tymor canolig	Trawsnewid Gwasanaethu a Iechyd Meddwl	Iechyd Meddwl	OR1 OR3 OR7 OR8	Rhoi dolen/ni	<a href="#">Trawsnewid Iechyd Meddwl Cynllun Gweithredu</a>

Amcan	Ffrâm amser	Blaenoriaeth strategol	Grwpiau Poblogaeth	Cysylltiadau â'r Arg Trosfwaol / Meysydd i'w Gwella	Cysylltiadau â Chanlyniadau Cenedlaethol	Cynllun/iau Gweithredu
strategaeth Law yn Llaw at lechyd Meddwl						<a href="#">Arfaethedig lechyd Meddwl</a>  Ar gael yma: <a href="http://wwcp.org.uk">http://wwcp.org.uk</a>
<b>3.11</b> Sefydlu cronfa gyfun ranbarthol ar gyfer cartrefi gofal i bobl hŷn, ar sail y trefniadau cysgodol a sefydlir o fis Ebrill 2018	Tymor byr	Integreiddio Gwasanaethau a Chronfeydd Cyfun	Pobl Hŷn	OR8		<a href="#">Cynllun Rhaglen Cronfeydd Integredig a Chysylltiedig Gwasanaeth</a>  Ar gael yma: <a href="http://wwcp.org.uk">http://wwcp.org.uk</a>
<b>3.12</b> Sicrhau bod gwasanaethau gofal a chymorth tymor hir yn diwallu anghenion pobl â dementia drwy roi'r Strategaeth Ranbarthol ar Dementia ar waith	Tymor canolig	Comisiynu Integredig	Pobl Hŷn	OR1 OR3 OR7 OR8		Strategaeth dan ddatblygiad

Noder: Mae'r argymhelliad trosafael o'r neu2 Asesu Poblogaeth yn berthnasol i holl amcanion

## Galluogwyr

Amcan	Ffrâm amser	Blaenoriaeth strategol	Grwpiau Poblogaeth	Cysylltiadau â'r Arg Trosfwaol / Meysydd i'w Gwella	Cysylltiadau â Chanlyniadau Cenedlaethol	Cynllun/iau Gweithredu
<p><b>E1</b> Sefydlu strategaeth ar gyfer gweithlu rhanbarthol gyda golwg ar:</p> <ul style="list-style-type: none"> <li>• Wella'r cyfraddau recriwtio a chadw drwy weithio gyda'n gilydd i hyrwyddo gofal a chymorth fel dewis gyrfaol da</li> <li>• Datblygu rolau integredig ar draws iechyd a gofal cymdeithasol</li> <li>• Datblygu rhaglenni integredig datblygu'r gweithlu i helpu i roi modelau gwasanaethau sy'n datblygu ar waith, gyda chymorth trefniadau ariannu cyfun lle mae'n briodol</li> <li>• Sicrhau bod y Fframwaith VAWDASV Cenedlaethol wedi ennill ei blwyf</li> <li>• Adolygu'r capasiti presennol i ddatblygu'r gweithlu ar draws y Rhanbarth gyda golwg ar integreiddio pellach posibl</li> </ul>	Tymor canolig	Datblygu'r Gweithlu	Pob un	OR7 OR8		<p><a href="#">Strategaeth y Gweithlu</a></p> <p>Ar gael yma: <a href="http://wwcp.org.uk">http://wwcp.org.uk</a></p>

Amcan	Ffrâm amser	Blaenoriaeth strategol	Grwpiau Poblogaeth	Cysylltiadau â'r Arg Trosfwaol / Meysydd i'w Gwella	Cysylltiadau â Chanlyniadau Cenedlaethol	Cynllun/iau Gweithredu
<ul style="list-style-type: none"> <li>Cynnal data trylwyr, a rennir, ar y gweithlu fel sail i weithgarwch y dyfodol</li> </ul>						
<b>E2</b> Sefydlu strategaeth gomisiynu strategol ranbarthol drwy ddatganiadau o fwriad wedi'u seilio ar dystiolaeth a Datganiadau ar Sefyllfa'r Farchnad ar gyfer pob grŵp poblogaeth i helpu i integreiddio'r comisiynu ymhellach ar draws awdurdodau ieuchyd a lleol	Tymor byr	Comisiynu integredig	Pob un	OR3 OR4 OR5 OR6 OR7 OR8		<a href="#">Cynllun Rhaglen Ranbarthol - Comisiynu ac Ataliadau Integredig</a>  Ar gael yma: <a href="http://wwcp.org.uk">http://wwcp.org.uk</a>
<b>E3</b> Sefydlu 'Fforwm Arloesi' rhanbarthol i ddod â chomisiynwyr a darparwyr ynghyd i helpu i drawsnewid gwasanaethau a mynd i'r afael â materion a sialensiau allweddol	Tymor byr	Comisiynu integredig	Pob un	OR7 OR8		<a href="#">Cynllun Rhaglen Ranbarthol - Comisiynu ac Ataliadau Integredig</a>  Ar gael yma: <a href="http://wwcp.org.uk">http://wwcp.org.uk</a>
<b>E4</b> Sefydlu trefn ranbarthol gyson i bennu ffioedd ar draws y grwpiau poblogaeth	Tymor byr	Comisiynu integredig	Pob un	OR8		<a href="#">Cynllun Rhaglen Ranbarthol - Comisiynu ac Ataliadau Integredig</a>

Amcan	Ffrâm amser	Blaenoriaeth strategol	Grwpiau Poblogaeth	Cysylltiadau â'r Arg Trosfwaol / Meysydd i'w Gwella	Cysylltiadau â Chanlyniadau Cenedlaethol	Cynllun/iau Gweithredu
						Ar gael yma: <a href="http://wwcp.org.uk">http://wwcp.org.uk</a>
<b>E5</b> Helpu i ddatblygu ymhellach fentrau cymdeithasol, cynlluniau cydweithredol a gwasanaethau dan arweiniad defnyddwyr, gyda'r nod o sefydlu sefydliadau newydd dan arweiniad defnyddwyr	Tymor canolig	Comisiynu integredig	Pob un	OR3 OR6 OR7 OR8		<a href="#">Cynllun Rhaglen Ranbarthol - Comisiynu ac Ataliadau Integredig</a>  Ar gael yma: <a href="http://wwcp.org.uk">http://wwcp.org.uk</a>
<b>E6</b> Darparu rhaglen hyfforddi a datblygu integredig i gefnogi gwell ymarfer comisiynu	Tymor byr	Comisiynu integredig	Pob un	OR7 OR8		<a href="#">Cynllun Rhaglen Ranbarthol - Comisiynu ac Ataliadau Integredig</a>  Ar gael yma: <a href="http://wwcp.org.uk">http://wwcp.org.uk</a>
<b>E7</b> Rhoi System Wybodaeth Gofal Cymunedol Cymru (WCCIS) ar waith ar draws y rhanbarth, gan fanteisio ar brofiad Ceredigion a chyfnerthu cynlluniau peilot	Tymor canolig	Gweithredu WCCIS	Pob un	OR6 OR8		<a href="#">Cynllun gweithredu yn cael eu datblygu</a>

Amcan	Ffrâm amser	Blaenoriaeth strategol	Grwpiau Poblogaeth	Cysylltiadau â'r Arg Trosfwaol / Meysydd i'w Gwella	Cysylltiadau â Chanlyniadau Cenedlaethol	Cynllun/iau Gweithredu
lleol sy'n cael eu rhedeg ar y cyd ag iechyd						

Noder: Mae'r argymhelliad trosafael o'r neu2 Asesu Poblogaeth yn berthnasol i holl amcanion

## Monitro'r cyflawni

Bydd Bwrdd y Bartneriaeth Ranbarthol yn cael diweddariadau rheolaidd ar weithredu'r Cynllun, a chynlluniau gweithredu ategol lle mae'n briodol. Defnyddir canlyniadau rhanbarthol a mesurau perfformiad fel sail i dracio cynnydd. Achubir ar gyfleoedd i adnewyddu'r cynllun, er enghraifft lle mae datblygiadau polisi cenedlaethol yn golygu bod angen ffordd newydd o weithredu a lle mae gweithgareddau cychwynnol wedi cael eu cwblhau a bod angen bwrw ymlaen i'r cam nesaf.

Bydd diweddariadau rheolaidd ar gael ar wefan [Partneriaeth Gofal Gorllewin Cymru](#)

Bydd Adroddiadau Blynnyddol Bwrdd y Bartneriaeth Ranbarthol hefyd yn rhoi diweddariad o'r cynnydd o ran gweithredu.